

The logo consists of a blue oval shape positioned above the word 'sti'. The background is a bright yellow gradient with a dark blue curved border at the top.

sti



| | |
|--------------------------------|----|
| Posti lyhyesti | 2 |
| Uutispoimintoja vuodelta 2003 | 3 |
| Konsernijohtajan katsaus | 4 |
| Toimintaympäristö | 6 |
| Postin kehityssuunta | 8 |
| Viestinvälitys | 10 |
| Sähköinen viestinvälitys | 14 |
| Logistiikka | 18 |
| Muu liiketoiminta | 21 |
| Postin palveluverkko | 22 |
| Henkilöstö | 24 |
| Posti yhteiskunnassa | 26 |
| Hallintomalli | 28 |
| Hallitus | 30 |
| Johtoryhmä ja hallintoneuvosto | 31 |
| Postimerkit 2003 | 32 |
| Tilinpäätös | 34 |

Posti lyhyesti

Suomen Posti on johtava viestinvälityksen ja logistiikan yritys Suomessa ja valituilla markkinoilla Itämeren alueella. Posti-konserni hakee kasvua erityisesti logistikkasta ja sähköisestä viestinvälityksestä. Posti kehittää liiketoimintaansa kohti integroitua viesti- ja materiaali- virtojen hallintaa, joka mahdollistaa monipuoliset ratkaisut tavoittamiseen.

Viestinvälitys tarjoaa kirjeiden, lehtien ja suoramainosten jakelupalveluita Suomessa ja välittää näitä palveluita myös muualle maailmaan.

Sähköinen viestinvälitys tarjoaa tulostus- ja ulkoistuspalveluita, verkkolasku- ja operaattoripalveluita, tiedonhallinnan palveluita sekä suoramainonnan palveluita yritys- ja yhteisöasiakkaille Suomessa ja muualla Itämeren alueella.

Logistiikka tarjoaa kuljetus-, paketti- ja varastointipalveluita sekä logistiikan kokonais- ja järjestelmäratkaisuja yritys- ja yhteisöasiakkaille Suomessa ja lähialueilla.

Posti-konsernin emoyhtiö on Suomen Posti Oyj. Liikevaihdosta tuli vuonna 2003 Suomesta 95 prosenttia ja ulkomaantoiminnoista 5 prosenttia. Posti-konsernin palveluksessa oli vuoden lopussa 23 740 henkilöä, joista 531 työskenteli ulkomailla.

Vuosi 2003

Posti-konsernin liikevaihto vuonna 2003 oli 1 145,5 milj. euroa (1 112,1 milj. euroa vuonna 2002), missä on kasvua 3,0 prosenttia edellisvuodesta. Konsernin liikevoitto nousi 73,7 milj. euroon (55,6 milj. euroa), mikä on 6,4 prosenttia (5,0 prosenttia) liikevaihdosta. Tilikauden voitto verojen jälkeen oli 46,8 milj. euroa (36,6 milj. euroa).

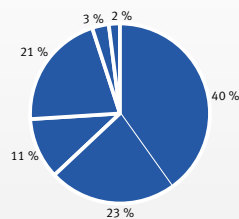
Postin kirjeliikenne kasvoi hieman kuluneena vuonna vastoin pidemmän aikavälin kehityskulkua. Postin jakamien lehtien määrä kasvoi. Suoramainosjakelujen kasvu jäi vaatimattomammaksi.

Tiukasta kilpailutilanteesta huolimatta Posti Logistiikka onnistui kasvattamaan kuljetuspalveluissa markkinaosuuttaan. Pakettipalvelujen volyyymi sekä terminaali- ja varastointipalvelujen kysyntä kasvoivat vuoden aikana merkittävästi. Samoin aloitusvaiheessaan olevat hankintalogistiikan markkinat näyttivät lupaavilta.

Sähköisen liiketoiminnan markkinoilla tulostuspalvelujen kysyntä kasvoi asiakasyritysten ulkoistaessa tulostustoimintojaan. Suoramainonnan markkinat olivat hienoisessa laskussa. Myös Ruotsissa ja Saksassa tulosten ja tiedonhallinnan ulkoistaminen jatkui.

Posti-konsernin sijoitetun pääoman tuotto säilyi hyvällä tasolla ja oli 12,9 prosenttia (10,5 prosenttia). Yritysostoista huolimatta myös omavaraisuusaste pysyi vahvana ollen 65,8 prosenttia (62,3 prosenttia). Nettovelkaatumisaste (gearing) oli -21,1 prosenttia (-14,7 prosenttia).

LIKEVAIHTO LIKETOIMINNOITTAIN 2003



| | |
|--------------------------|------|
| VIESTINVÄLITYS | 63 % |
| Kirje | 40 % |
| Lehti ja suoramainos | 23 % |
| SÄHKÖINEN VIESTINVÄLITYS | 11 % |
| LOGISTIIKKA | 21 % |
| MUU LIKETOIMINTA | 3 % |
| KONSERNITOIMINNOT | 2 % |

Uutispainintoja vuodelta 2003

Posti vahvisti markkina-asemaansa koti- ja ulkomailla

- 18.03.2003 Hanselin varastointipalvelut Postille
23.04.2003 Leijonajakelun osto antaa Postille vahvan jalansija Uudenmaan varhaisjakelussa
24.09.2003 Espoon kaupunki valitsi Postin kuljetuspalvelukeskuksen tuottajaksi
02.10.2003 North Euroway Oy vahvistaa Postin logistiikkapalveluja Venäjälle
08.10.2003 EDI Management Finland Ltd vahvistaa Postin logistiikkapalveluja konsultoinnilla
29.10.2003 Saksan Vodafone ulkoistaa tulostusliiketoimintansa Suomen Postille
20.11.2003 Atkos, Mailer ja Ykköslogistiikka yhdistävät voimansa suoramarkkinoinnissa
11.12.2003 Posti osti Baltian maiden johtavat sähköisen dokumentinhallinnan ja tulostuksen yritykset

Posti jatkoi palveluiden ja tuotteiden asiakaslähtöistä kehittämistä

- 24.04.2003 Postilta ainutlaatuinen hankintaratkaisu suomalaisille yrityksille
08.05.2003 Yritykset voivat suunnitella itselleen postimerkkejä
02.06.2003 Postilta ja Editalta sähköisen asiointin kokonaiskonsepti
01.07.2003 Postilta uusi kansainvälinen pikakuljetuspalvelu
19.08.2003 Muutoksia Netpostin palveluvalikoimassa
12.09.2003 Global Courier vie lähetykset maailmalle seuraavaksi aamuksi
02.10.2003 Posti hyödyntää paikannusta logistiikkaratkaisuisaan
04.12.2003 Posti kokeilee jakelun aikaistamista haja-asutusalueilla

Postin taloudellinen kehitys vakaata

- 24.04.2003 Ensimmäisellä neljänneksellä liikevaihto kasvoi, tulos parani
06.08.2003 Ensimmäisellä vuosipuoliskolla liiketoiminnassa pientä kasvua, toiminnan tehostaminen paransi kannattavuutta
29.10.2003 Yhdeksän kuukauden aikana liikevaihdossa pientä kasvua, kustannustehokkuuden lisääminen paransi kannattavuutta

POSTI-KONSERNIN AVAINLUVUT

| | 2003 | 2002 | 2001 | 2000 | 1999 |
|---------------------------------|--------|--------|--------|--------|--------|
| Liikevaihto, milj.euroa | 1 146 | 1 112 | 1 046 | 1 069 | 1 014 |
| Liikevoitto, milj.euroa | 74 | 56 | 32 | 92 | 75 |
| Investoinnit, milj.euroa | 72 | 98 | 161 | 85 | 77 |
| Henkilöstö 31.12. | 23 740 | 22 544 | 22 809 | 24 763 | 25 347 |
| Omavaraisuusaste, % | 65,8 | 62,3 | 63,0 | 65,3 | 60,3 |
| Sijoitetun pääoman tuotto, % | 12,9 | 10,5 | 6,5 | 20,4 | 16,1 |
| Tytyväisten yritykset | 81 | 78 | 73 | 71 | 86 |
| asiakkaiden osuus, % kuluttajat | 75 | 72 | 72 | 75 | 80 |

Konsernijohtajan katsaus



Suomen Posti Oyj:n liiketoiminta kehittyi suotuisasti viime vuonna. Yhtiö saavutti taloudelliset tavoitteensa, mihin vaikuttivat ennen kaikkea viestinvälitystuotteiden arvioitua parempi volyymikehitys sekä konsernin kaikissa toiminnoissa saavutetut kustannussäästöt.

Yleisen toimintaympäristömme kehitystä voi luonnehtia edellisvuotta hieman myönteisemmäksi. Suomalainen yritysasiakaskenttä osoitti piristymisen merkkejä, mikä näkyi muun muassa lisääntyneenä asiakas- ja markkinoitviestintänä.

Vuonna 2003 jatkoimme yritysraakenteemme kehittämistä tulevaisuuden tarpeita vastaavaksi. Vahvistimme markkina-asemaamme kaikilla liiketoiminta-alueilla.

Perinteisen jakeluliiketoimintamme kannalta merkittävin muutos oli Leijonajakelu Oy:n Uudenmaan alueen varhaisjakelujen siirtyminen Sanoma WSOY:ltä Posti-konserniin. Taloudellisten seikkojen lisäksi tämä on nähtävä luottamuksen osoituksena Suomen Posti Oyj:tä ja sen ammattitaitoista henkilöstöä kohtaan. Vahvistamalla

rooliamme sanomalehtien varhaisjakelussa saamme samalla uusia mahdollisuuksia tehostaa jakelujärjestelmiä. Tämä on erityisen tärkeää varauduttaessa kehitysskenaarioon, jossa kirje- ja lehtivolyymit laskevat.

Sähköisen viestinvälityksen liiketoiminnassa keskityttiin lähes koko Itämeren ympäristön alueen kattavan liiketoimintaverkoston integrointiin ja kehittämiseen. Kansainvälisesti merkittävä askel oli matkapuhelinoperaattori Vodafonen Saksan tulostusliiketoimintojen siirtyminen Posti-konsernin hoidettavaksi. Sähköisen viestinvälityksen markkinat eivät kasvaneet kokonaisuutena ennusteiden mukaan, mutta jatkoa ajatellen suuntaus on selvästi positiivinen ja ulkoistamisten kautta on odotettavissa uusia asiakkauksia.

Logistiikan merkittävinä strategisina askelina voidaan pitää kansainvälisten logistiikkatoimijoiden kanssa syntyneitä yhteistyötä. Suomen Postin jakeluverkon kilpailukyky on niin hyvällä tasolla, että saimme hoidettavaksemme merkittävän osan Suomeen tulevista tavara-

virroista. Toinen merkittävä päänavaus oli Venäjälle suuntautuvien logistiikkapalvelujen kehittyminen. Uskomme, että terminaali- ja varastointipalveluilla on Suomen lähi-alueilla hyvät kasvunäkymät.

Näiden kolmen pääliiketoimintamme yhteiseksi nimittäjäksi on valittu tavoittamisen ratkaisut. Tavoittaminen on teema, josta aukeaa mahdollisuus monipuolisiin kehitysvaihtoehtoihin. Näiden ytimenä ovat kehittyneen tietotekniikan avulla toteutetut osoitteistojen sekä viesti- ja tavaravirtojen ohjausjärjestelmät.

Yhtiön sisäisessä kehityksessä kiinnitimme erityistä huomiota tehokkuutta lisääviin toimintatapoihin. Tämä on pitkä kehitysprosessi, jossa olemme vasta alkumetreillä. Tavoitteenamme on kehittyä määrätietoisesti kohti asiakaslähtöisempää palveluyrityksen toimintamallia, jossa kaikkien sisäisten toimintojen suoritusta peilataan asiakkaalle syntyvien arvojen kautta. Toinen avainkysymyksemme on henkilöstön hyvinvoinnin, jaksamisen sekä osaamisen kehittäminen. Toteutimme vuonna 2003 kaksi kampan-

jaa, joilla edistettiin ennaltaehkäisevää työterveyshuoltoa. Emme voi tyytyä tilanteeseen, jossa liian moni ajautuu pois työelämästä työkyvyttömyyseläkkeelle.

Suomen Posti Oyj suhtautuu lähitulevaisuuteen luotavaisesti. Olemme aktiivisesti kehittämässä omaa liiketoimintaamme ja samalla vaikuttamassa myös toimialojen kehitykseen. Olemme saavuttaneet kaikilla liiketoimintalueillamme asiakkaidemme kanssa hyvän keskusteluyhteyden ja solmineet useita merkittäviä kumppanuuteen perustuvia yhteistoimintasopimuksia. Haluan kiittää yhtiön koko henkilöstöä hyvästä työstä, jolla saavutimme niin asiakas- kuin taloudellisetkin tavoitteemme. Teemme kovasti töitä sen eteen, että tämä kehityssuunta jatkuu myös tulevaisuudessa.

Jukka Alho | konsernijohtaja

Toimintaympäristö jatkuvassa muutoksessa

Liiketoimintaympäristö muuttuu kilpailun ja kaupan vapautuessa

EU:n laajeneminen ja kilpailun vapautuminen muuttavat Suomen Posti Oyj:n markkinoiden rakennetta ja toimintamalleja. Suuret posti- ja logistiikkayritykset hakevat aggressiivista kasvua uusilla alueilla myös yritysostoin. Kilpailu ilmenee erityisesti logistiikkapalveluissa ja sähköisessä viestinvälityksessä. Posti pyrkii vastaamaan haasteeseen vahvalla teknologisella osaamisellaan ja asiakaslähtöisellä tuotekehityksellä. Suomessa Postin tehokas jakeluverkosto ja suuret volyymit takavat laadukkaan palvelun yhä kiristyvässä kilpailussa. Suomen Postin taloudellinen kannattavuus on toimialan parhaita Euroopassa.

JAKELU- JA TOIMIPAIKKAVERKOSTON YLLÄPITO ON HAASTE

Posti on Suomessa ainoa toimija, jolla on maankattava jakelu- ja toimipaikkaverkosto.

Kotimarkkinat Suomessa muuttuvat haja-asutusalueiden väestömäärän pienentyessä. On entistä haastavampaa ylläpitää taloudellisesti kannattavaa jakelu- ja toimipaikkaverkosta maanlaajuisesti. Toimipaikkaverkoston kustannustehokkuuden kehittämiseksi Posti on luonut postiyrittäjämallin. Pienillä paikkakunnilla malli mahdollistaa postipalveluiden ylläpidon ja usein myös muiden peruspalveluiden säilymisen.

Asiakkaat keskittyvät ydinliiketoimintoihin

Kaikilla aloilla liiketoiminnan globaali kehitys suuntaa keskittymisen ydinliiketoimintaan. Sama suuntaus on nähtävissä myös sähköisessä viestinvälityksessä ja logistiikassa. Varsinkin suuret yritykset hakevat tehokkuutta ulkoistamalla toimintojaan.

Menestyäkseen ulkoistusliiketoiminnassa palvelun tarjoajalla täytyy olla kustannustehokkuutta ja riittävä tuotevalikoima. Useimmiten se ei ole mahdollista ilman

riittävän suurta toimintavolyymia. Riittävän kokoluokan saavuttamiseksi alalla toimivat yritykset ovat kasvattaneet liiketoimintaansa yritysostoin ja verkostoitumalla.

Sekä viestinvälityksessä että logistiikassa Suomen Postin toimintamallilla ja toiminnan laajuudella saavutetaan synergiaetuja, joiden avulla pystytään ylläpitämään kattavaa palveluverkosta ja kehittämään uusia tuotteita.

Logistiikan alueella asiakkaat hakevat kustannustehokkaita kansainvälisiä ratkaisuja. Logistiikka-ala keskittyy kansainvälisesti suurille, kokonaislogistiikkaa tarjoaville yhtiöille. Suomen Posti voi kilpailla Suomessa itsenäisenä toimijana ja kansainvälisesti osana laajempaa verkosta it-osaamisensa ja asiakaslähtöisen toimintatapansa ansiosta.

Toinen selkeä kehitys suuntaus Postin asiakaskunnassa on yritysten kansainvälistyminen. Posti kasvaa valituissa tuoteryhmissä asiakkaiden tarpeiden mukaan myös Suomen rajojen ulkopuolelle.

Suunta sähköiseen maailmaan – uhka ja mahdollisuus

Teknologiset ratkaisut ja sitä myötä viestinvälityksen ja logistiikan markkinat ovat jatkuvassa muutoksessa. Kehityksen suuntaviivat ovat selvillä, mutta aikatauluun liittyy vielä epävarmuustekijöitä, joita on vaikea ennustaa. Postille teknologian kehitys on sekä uhka että mahdollisuus. Posti on lähtenyt aktiivisesti kehitykseen mukaan. Posti hakee jatkuvasti kustannustehokkaita toimintamalleja ja kehittää uusia sähköisiä tuotteita muuttuville markkinoille.

TUOTTEET MUUTTUVAT

Postilla on jo nyt tarjolla kattava valikoima sähköisen viestinvälityksen tuotteita. Integroituminen asiakkaiden ja alihankkijoiden tietojärjestelmiin on avainasia asia-

kaslähtöisten älykkäiden ratkaisujen toteuttamisessa. Sähköisessä viestinvälityksessä asiakkaat hakevat kustannustehokkuutta viestinnän ja tiedonhallinnan prosesseja ulkoistamalla.

Teknologisen kehityksen myötä siirtyä perinteisestä kirjeviestinnästä sähköiseen kasvaa tasaisesti. Postin kannalta tämä tarkoittaa perinteisen viestinvälityksen aseman heikkenemistä, sähköisen viestinvälityksen vahvistumista. Muun muassa verkkolaskustandardit, sähköinen allekirjoitus, mobiili-Internet ja digi-tv luovat jatkuvasti uusia haasteita.

Toisaalta sähköinen kaupankäynti luo markkinoita logistiikan alueella. Esimerkiksi tilaus-toimitus -ketjun sähköistyminen mahdollistaa asiakkaan kuljetusten tarkan seurannan ja prosessien optimoinnin.

TEKNIikka MAHDOLLISTAA KUSTANNUSTEHOKKAAT FYYSISET PALVELUT

Jakelutoiminnan ja logistiikan automatisointi luo perustan kustannustehokkaalle toiminnalle myös korkeiden henkilöstökustannusten maissa. Konelajittelun osuuden kasvu, digitaaliset hyllyjärjestelmät ja fyysisten

lomakkeiden sähköinen arkistointi ovat esimerkkejä tietotekniikan luomista mahdollisuuksista.

Samoin toiminnan optimointi mobiilin ja reaaliaikaisen toiminnanohjauksen avulla on tulevaisuudessa yhä tärkeämpää. Esimerkiksi digikartat, sähköiset jakokirjat ja langattomat päätelaitteet mahdollistavat jakeluprosessien tarkan ja reaaliaikaisen ohjaamisen ja seurannan.

Omissa tietojärjestelmissään Posti hakee jatkuvasti kustannustehokkuutta poistamalla päällekkäisyyksiä, priorisoimalla hankkeita ja keskittämällä toimintoja harvemmille alihankkijoille. Posti on keskittänyt omat tietojärjestelmäresurssinsa tytäryhtiö IT Optimoon. Käynnissä on myös SAP-toiminnanohjausjärjestelmän käyttöönotto koko konsernin laajuisesti.

Postin kehityssuunta

MISSIO: RATKAISUJA TAVOITTAMISEEN

Posti tarjoaa viestinvälityksen ja logistiikan ratkaisuja vastaanottajien tavoittamiseen yrityksille, yhteisöille ja kuluttajille kattavasti kotimaassa ja valituilla markkina-alueilla kansainvälisesti.

VISIO: ITÄMEREN ALUEEN ASIAKASLÄHTÖISIN, EDISTYKSELLISIN JA KANNATTAVIN TAVOITTAMISRATKAISUJEN PALVELUYRITYS

Posti haluaa palvella asiakkaitaan tehokkailla, edistyksellisillä ja lisäarvoa tuottavilla tavoittamisratkaisuilla. Posti tarjoaa palveluitaan Itämeren alueella, mikä on myös useiden Postin asiakkaiden kansainvälistymisen painopiste.

ARVOT VARMISTAVAT TULOSELLISEN TOIMINNAN

Asiakaslähtöisyys

- Asiakaslähtöisyys on palveluyrityksen menestymisen perusedellytys. Asiakaslähtöisyys ohjaa myös yrityksen sisäisiä suhteita ja toimintatapoja, näin varmistetaan loppuasiakkaan tyytyväisyys ja asiakasuskollisuus.

Luotettavuus

- Postilta edellytetään luotettavaa ja laadukasta toimintaa. Henkilökohtainen vastuunotto ja luottamus luovat pohjan hyvälle yhteistyölle. Se edellyttää keskinäistä avoimuutta, toisten arvostamista ja lupauksien pitämistä.

Kehittyminen

- Halu kehittyä yksilöinä ja työyhteisönä luo Postille valmiudet toimia alan parhaiden palveluyritysten joukossa. Kehittymiseen kuuluu myös uusien ratkaisujen ja mahdollisuuksien hyödyntäminen.

VISIO JA ARVOT KÄYTÄNNÖSSÄ

Johtamisen ja yrityskulttuurin kehittäminen on koko yrityksen asia. Vision toteuttaminen erityisesti asiakaslähtöisyyden osalta vaatii vahvaa yhteistä tahtotilaa, arvojen noudattamista ja parhaiden käytäntöjen jakamista. Posti pyrkii sisäisessä toiminnassa prosessimaisuuteen, jossa asiakkaan kokonaisvaltainen palvelu ja samalla kustannustehokkuuden vaaliminen ovat tärkeimpiä päämääriä. Konsernissa on käynnissä useita kehitysprojekteja, joilla luodaan yhtenäisiä johtamisalleja, käsitteistöjä ja järjestelmiä.

KOKONAISRATKAISUT TAVOITTAMISEN HALLINTAAN

Toimintaympäristön muuttuessa myös Posti on voimakkaasti uudistanut toimintamallejaan, yritysraakennettaan ja strategiaansa.

Maankattava ja tehokas jakeluverkosto on edellytys tehokkaiden logististen palvelujen kehittämiseksi. Postin ydinosaamisesta, perinteisestä viestinvälityksestä, kehityksen suunta on yhä enemmän tieto- ja materiaalivirtojen hallintaan sekä niihin liittyviin lisäarvopalveluihin. Postin strategiassa painopistettä on siirretty tuotantokeskeisyydestä asiakaslähtöisiin kokonaisratkaisuihin.

Tulevaisuudessa erityisesti sähköisen viestinnän kasvaessa osoitetietojen, sekä fyysisten että virtuaalisten osoitteiden hallinnan painoarvo kasvaa. Posti on edelläkävijänä tarjoamassa omia ratkaisujaan tavoittamisen hallintaan.

KANNATTAVAA KASVUA

Postin päämääränä on kannattava kasvu.

Postin liikevaihdon kasvu on ollut viimeisen viiden vuoden jaksolla keskimäärin 3 prosenttia vuodessa. Vuotuisen kasvun tavoitteeksi lähivuosina on asetettu

4–5 prosenttia ilman uusia merkittäviä yritysostoja. Postin vahva taseasema luo mahdollisuudet kasvaa myös yritysostoin.

Kasvuun pyritään sekä tuotetarjonnan että markkinoiden laajentamisen avulla.

Posti on kotimarkkinallaan perinteisen viestinvälityksen markkinajohtaja. Suomessa kasvu haetaan vahvistamalla markkina-asemaa yrityslogistiikan ja sähköisen viestinvälityksen alalla. Myös jakeluliiketoimintaa vahvistetaan edelleen.

Kansainvälisesti kasvu haetaan Itämeren alueella sähköisestä viestinvälityksestä ja lähialueilla varasto- ja terminaali palvelutoiminnan laajentamisesta sekä verkostoitumisesta. Postilla on yhteistyökumppaneita mm. globaaleissa kuljetuksissa.

Postin luonnollisena tavoitteena on myös kannattavuuden jatkuva parantaminen. Sekä kilpailun kiristyminen että pääoman tehokkaampi käyttö vaativat jatkuvasti uusia toimia kustannustehokkuuden saavuttamiseksi. Kansainvälisten toimintojen laajentuessa Posti uskoo niistä saatavien synergiahyötyjen kasvavan tulevina vuosina.

ASIAKSLÄHTÖINEN TOIMINTAMALLI

Yksi suurimmista muutoksista Postin toiminnassa on siirtyminen tuotantokeskeisestä toimintatavasta asiakasläh- töiseen ajatteluun. Posti-konserni täsmensi vuoden 2003 aikana asiakkuuksien hallintajärjestelmäänsä mm. uuden organisaation avulla. Posti seuraa tarkasti kunkin asiakasryhmän asiakastyytyväisyyttä.

Pyrkimys on tarjota kullekin asiakkaalle ja asiakasryhmälle kohdennettua ja kustannustehokasta tuotteiden ja palvelujen yhdistelmää. Suurille yritys- ja yhteisöasiakkaille avainasia on tuotteiden ja palveluiden räätä- löinti, kun taas pk-yrityksille ja kuluttaja-asiakkaille pääpaino on laadukkaissa vakiotuotteissa.

TOIMIALAKOHTAISET KEHITYSSUUNNAT

Perinteisessä viestinvälityksessä Postilla on vahva markkina-asema, mutta kypsille toimialoille tyypillisenä ilmiönä markkinoiden kasvu on pientä. Kirjemäärien vähenemisen myötä liikevaihto saattaa myös laskea. Viestinvälityksessä Postin päätavoite on kannattavuuden säilyttäminen ja osoitteellisen suoramarkkinoinnin kasvunmahdollisuuksien hyödyntäminen.

Sähköisen viestinvälityksen markkinat tarjoavat uusia mahdollisuuksia ja Posti uskoo menestyvänsä kilpailussa edistyksellisillä ja kustannustehokkailla tuotteilla ja palveluilla. Sähköisen viestinvälityksen liikevaihdosta suurimman osan muodostaa tulostusliiketoiminta, johon Posti edelleen panostaa perustuen asiakkaiden kasva- van ulkoistamistarpeeseen erityisesti lähialueilla. Muita sähköisen viestinvälityksen tavoitteita ovat erityisesti verkkolaskutuksen ja sähköisen tiedonhallinnan palvelu- tarjonnan kasvattaminen tulevina vuosina. Postin pyrki- mys on myös olla johtava suoramarkkinoinnin kokonais- palveluntarjoaja Suomessa.

Logistiikka-ryhmässä ovat keskeisessä asemassa paketti- ja kuljetuspalvelut. Ryhmä tavoittelee paketti- liiketoiminnan markkinaosuuden kasvattamista Suo- messa sekä palveluvarastoliiketoiminnan laajentamista lähialueille. Pakettipalveluissa ja logistisissa ratkaisuissa Postin markkina-asema on kasvussa ja markkinoiden suotuisan kehityksen uskotaan jatkuvan. Hankintalogis- tiikan markkinat ovat ensimmäisten asiakkuuksien myötä lupaavassa kasvussa.



Kirjelajittelukone, Helsingin postikeskus



Viestinvälitys-liiketoimintaryhmä on Suomen johtava kirjeiden, lehtien ja suoramainosten jakelupalveluiden tuottaja. Ryhmän liiketoiminnan perustana on Suomen ainoa maanlaajuinen jakeluverkosto, jonka kautta on tavoitettavissa jokainen suomalainen osoite viitenä päivänä viikossa. Vuonna 2003 Viestinvälityksen liikevaihto kasvoi yritysostot mukaan lukien 5 prosenttia ja oli 751 miljoonaa euroa.

ASIAKASRYHMÄT JA PALVELUT

Viestinvälityksen asiakkaita ovat yritys- ja yhteisöasiakkaat sekä kuluttaja-asiakkaat. Suurimpia asiakkaita ovat lehtikustantamot, teleoperaattorit, energiayhtiöt, pankit, postimyöntiyritykset ja julkishallinto. Keskeisiä asiakastarpeita ovat lehtien jakelu tilaajille, kuluttajalaskutus ja suoramarkkinointi. Ryhmän liikevaihdosta 95 prosenttia tulee yritys- ja yhteisöasiakkailta.

Kuluttaja-asiakkaille tarjottavista palveluista perinteisten kirjeiden ja korttien jakelu on edelleen ehdottomasti tärkein.

MARKKINATILANNE

Kuluneen vuoden aikana Postin kirjeliikenne kasvoi 1,8 prosenttia, josta suurin osa tuli yritysten kuluttajalaskutuksen kasvusta. Eduskuntavaalien vaikutus oli noin puoli prosenttiyksikköä. Postin jakamien lehtien määrä pysyi ilman yritysoston vaikutusta lähes ennallaan. Jos Leijonajakelu-kauppa lasketaan mukaan, sanomalehtien määrä kasvoi 11 prosenttia. Tulostuspalveluyritysten, esimerkiksi Atkoksen ja Enfon, tuottamien tuloisten osuus kirjeliikenteestä kasvoi merkittävästi.

Yleisen taloustilanteen epävarmuus pakotti monet suuret asiakkaat tarkastelemaan kriittisesti kustannuksiaan ja markkinointipanostuksiaan. Tästä huolimatta suoramainonnan koko markkina euroina kasvoi 2,5 prosenttia¹⁾ ja koko osoitteettoman markkinan volyymi 7 prosenttia¹⁾. Postin suoramarkkinointipalvelujen kasvu jäi yleistä markkinakehitystä vaatimattomammaksi. Postin osoitteettomissa suoramarkkinointipalveluissa volyy-

mi kasvoi 5 prosenttia, mutta osoitteellisten suoramainosten volyymi laski 4 prosenttia. Osa muutoksesta oli siirtymää Postin muihin palveluihin, esimerkiksi mainokset siirtyivät yhä useammin laskujen ja lehtien liitteiksi.

YRITYSJÄRJESTELYT

Vahvistaakseen markkina-asemaansa varhaisjakelussa Posti osti vuonna 2003 Uudenmaan alueella toimivan Leijonajakelu Oy:n jakeluliiketoiminnan. Leijonajakelu jatkaa kaupan jälkeen itsenäisenä, Postin täysin omistamana tytäryhtiönä. Leijonajakelun liikevaihto on vuositasolla noin 50 miljoonaa euroa.

LIIKETOIMINNAN KEHITYS

Viestinvälityksen tarjoamissa palveluissa perinteisen kirjeen merkitys on edelleen vahva. Konsernin liikevaihdosta kirjeen osuus on 40 prosenttia. Yritysassiakkaiden toisilleen lähettämien kirjeiden määrä on vähentynyt 1990-luvulta lähtien, sillä yhä suurempi osuus asiakkaista siirtyy sähköisen viestinvälityksen käyttöön. Vuonna 2003 yritysten kuluttajille lähettämien kirjeiden määrä kuitenkin hieman nousi usean laskuvuoden jälkeen.

Viestinvälityksen tärkein kilpailutekijä on tehokas jakeluverkosto, jonka ylläpidosta ja kehittämisestä vastaa Postin Tuotantopalvelut-yksikkö. Kansainvälisesti vertaillen Postin jakelujärjestelmä on erittäin kilpailukykyinen. Järjestelmän kautta jaetaan noin 2,5 miljardia lähetystä vuosittain.

1) Suomen suoramarkkinointiliiton tutkimus

Viestinvälitys

Postin Viestinvälitys-liiketoimintaryhmä on kyennyt sopeutumaan viime vuosina vähentyneiden kirjemäärien aiheuttamiin kustannuspaineisiin. Ryhmän strategisena tavoitteena on jatkuvasti tehostaa toimintaa ja näin varautua laskeviin volyymeihin.

Tuoteryhmittäin tarkasteltuna Viestinvälityksen kasvualoja ovat osoitteellinen suoramarkkinointi sekä yritysten kotitalouksille lähettämät kirjelahetykset. Volymien lasku on kohdistunut viime vuosina pääasiassa yritysten väliseen kirjeliikenteeseen, jota on ensimmäisenä korvattu sähköisillä ratkaisuilla. Yritysten välisten kirjeiden osuus kirjevolymistä on vähentynyt kymmenessä vuodessa noin puolesta 20 prosenttiin.

Postimaksukoneissa siirryttiin vuonna 2003 uuteen aikakauteen, kun vanhoista mekaanisista koneista siirryttiin etukäteismaksamiseen perustuvaan Lataa ja postita-järjestelmään. Vakiokirjeen painoraja nostettiin 20 grammasta 50 grammaan. Laskutettavien kirjeiden postimaksumerkintä muuttui kotimaisesta PMM:stä (postimaksu maksettu) kansainväliseksi PP:ksi (Port Payé). Postin tavoitteena on tarjota kilpailukykyinen mahdollisuus kirjeiden, lehtien ja suorainosten jakelulle samassa verkostossa ja luoda näin edellytykset kustannustehokkaalle jakelulle koko maassa. Tulevaisuudessa

toiminnan kannattavuuden kehittämässä on keskeistä riittävien jakeluvolyymien ylläpito.

PALVELU-UUDISTUS LISÄÄ ASIAKASLÄHTÖISYYTTÄ

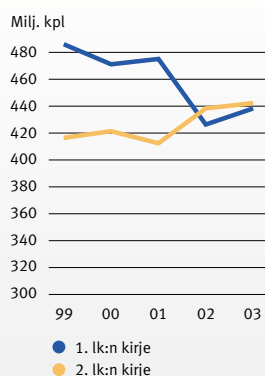
Posti kehittää Viestinvälityksen sopimusasiakkaiden jakelutuotteita entistä asiakaslähtöisemmiksi ja joustavammiksi. Kaksi vuotta sitten käynnistyneen uudistuksen tavoitteena on helpottaa Postin tuotteiden ostamista ja käyttöä. Samalla Posti reagoi markkinoiden muutoksiin. Palvelu-uudistus koskee Viestinvälityksen kirje-, markkinointi- ja lehtipalveluita.

Uudistuksen taustalla on uudenlainen ajattelutapa. Tuotteet rakennetaan jo olemassa olevista prosessin osasista, ja näin myös räätälöinti on jatkossa helpompaa. Lähettäjän tarvitsemat ominaisuudet määräävät lähetyksen hinnan ja palvelulajin, ei lähetyksen sisältö. Kuluttajille tutut tuotteet, 1. ja 2. luokan kirjeet, postikortit ja joulukortit, säilyvät entisellään.

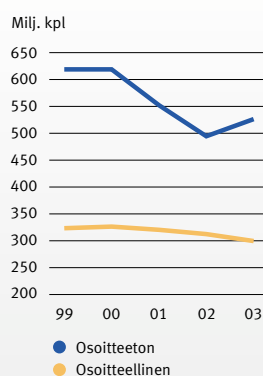
Uudistus on toteutettu yhteistyössä Postin yritysasiakkaiden kanssa. Suuret lähettäjäasiakkaat ovat mukana sekä tuotteistuksen muotoutumisessa että hinnoittelussa.

Uudet tuotteet on tarkoitus ottaa käyttöön vuoden 2005 alkupuolella.

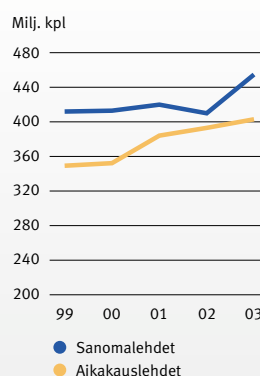
KIRJEIDEN MÄÄRÄ
1999–2003



SUORAMAINOSTEN MÄÄRÄ
1999–2003



LEHTIEN MÄÄRÄ
1999–2003



OSOITEPALVELUSTA UUSIKSI TUOTTEIKSI

Viestinvälityksen Osoitepalvelut huolehtii Postin ajantasaisten osoiterekisterin ylläpidosta ja kehittämisestä. Posti tekee henkilöasiakkaiden muuttotietojen tiedonkeruuta yhteistyössä väestökirjahallinnon kanssa.

Osoitetietojen tehokkaan hallinnan avulla voidaan osoitteellista jakelua kehittää edelleen. Perusideana on palveluiden laadun parantaminen, sillä väärät osoitteet aiheuttavat ylimääräistä työtä ja kustannuksia niin asiakkaille kuin Postillekin. Kattavalla osoitetietojen hallinnalla näitä kustannuksia voidaan tuntuvasti vähentää.

Posti hoitaa asiakkaidensa tilauksesta muun muassa osoitteenmuutokset ja entiseen osoitteeseen menevien postilähetysten edelleenlähettämisen. Kaikkiaan toimeksiantoja tulee runsaalta miljoonalta muuttajalta vuodessa. Yritykset ja yhteisöt käyttävät osoitepalvelua puolestaan osoitteistojensa korjaamiseen ja ylläpitoon.

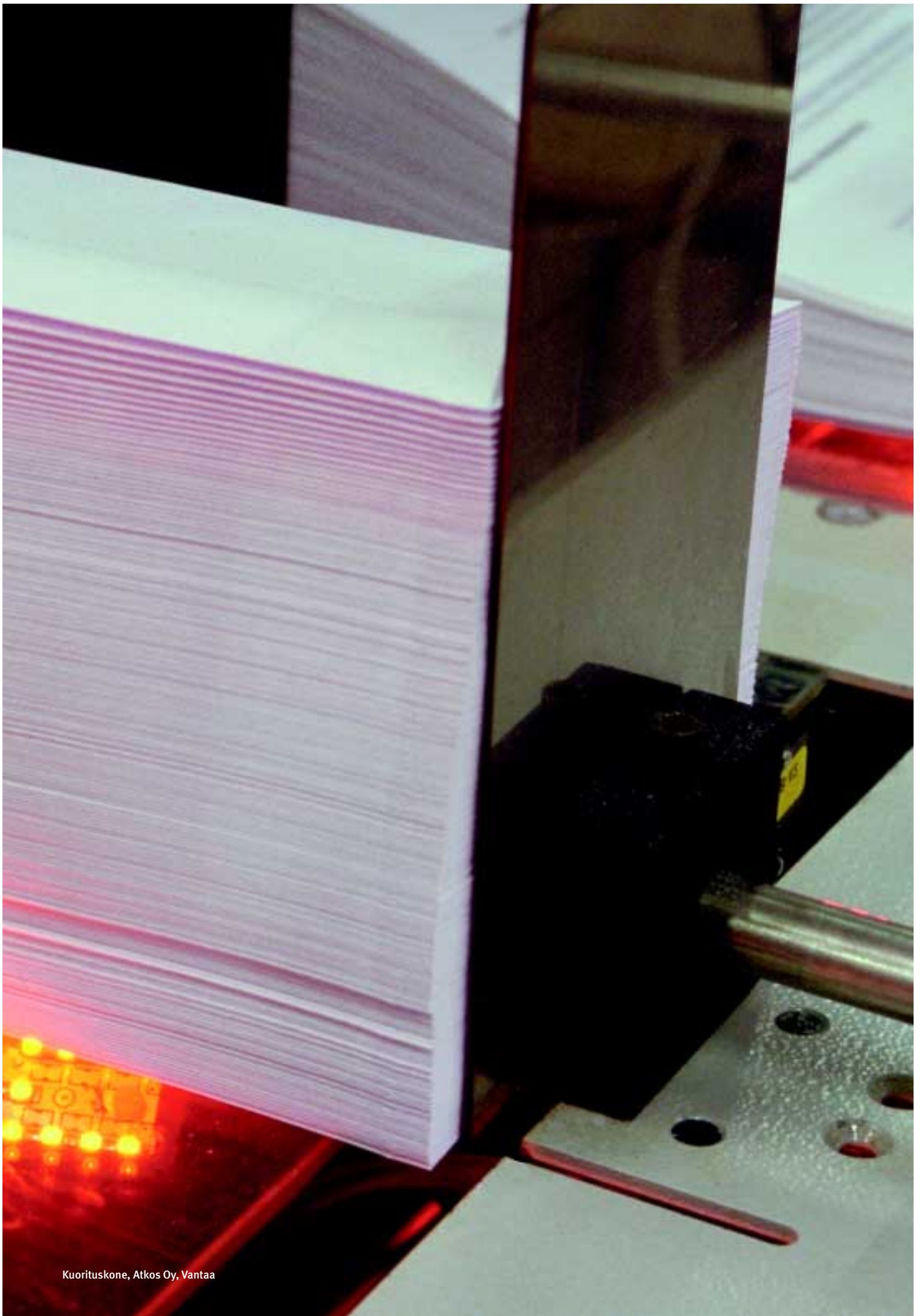
Posti-konsernin kannalta osoitepalvelu on lisäarvo palvelu, joka mahdollistaa jakeluliiketoiminnan kehittämisen. Lisäksi sillä on omaa kehityspotentiaalia tavoittamisen hallintaan tähtäävissä tulevaisuuden ratkaisuisissa.

TULEVAISUUDEN NÄKYMÄT

Viestinvälityksen liiketoiminta on pitkällä aikavälillä volyymiltään laskevaa perinteisten kirjeiden korvautuessa sähköisillä ratkaisuilla. Keskeinen muutostrendi on laskutuksen muuttuminen sähköiseksi, joka saattaa vähentää kirjeiden määrää merkittävästi laajentuaan yrityksiltä yksityishenkilöille tapahtuvaan laskutukseen. Muutoksen uskotaan kuitenkin tapahtuvan hitaasti etenkin kuluttajalaskutuksessa. Viestinvälitys on kyennyt laskevallakin markkinalla sopeutumaan markkina-muutoksiin tehostamalla jatkuvasti toimintaansa.

Osoitteellinen suoramainonta kasvaa voimakkaasti länsimaissa. Suomessa suoramarkkinoinnin haasteena on pieni väestöpohja, jonka tarkka segmentointi pudottaa kohderyhmät pieniksi. Posti-konserni kehittää mm. kohdentamiseen uusia kustannustehokkaita ratkaisuja, jotka alentavat kynnystä suoramarkkinoinnin käyttöön.

Lyhyellä aikavälillä ei ole näköpiirissä sellaisia merkittäviä muutoksia, jotka nopeasti heikentäisivät liiketoimintaryhmän toimintaedellytyksiä. Postin johtavan markkina-aseman kirjeiden, lehtien ja suoramainosten jakelussa uskotaan säilyvän myös tulevaisuudessa.





Sähköinen viestinvälitys -liiketoimintaryhmä tuottaa yrityksille ja yhteisöille tulostukseen, verkkolaskutukseen, tiedonhallintaan ja suoramainontaan liittyviä palveluita. Liiketoimintaryhmään kuuluvat yhtiöt Suomessa, Ruotsissa, Tanskassa, Norjassa ja Saksassa sekä osakkuusyhtiöt Virossa ja Latviassa. Vuonna 2003 Sähköisen viestinvälityksen liikevaihto kasvoi yritysostot mukaan lukien 5 prosenttia ja oli 133 miljoonaa euroa. Puolet liikevaihdosta tuli ulkomaantoiminnoista.

ASIAKASRYHMÄT JA PALVELUT

Keskeisimmät asiakasryhmät ovat Itämeren alueen markkinoilla toimivat yritykset ja yhteisöt. Liiketoimintaryhmän tarjoamat tulostuspalvelut sopivat erikokoisille yrityksille, jotka lähettävät säännöllisesti esimerkiksi laskuja kuluttaja-asiakkailleen.

Tiedonhallintaratkaisut ovat sähköistä arkistointia ja dokumentinhallintaa, jota tarjotaan toimialasta riippumatta yrityksille, joiden käsittelemät dokumenttimäärät ovat suuria. Suoramainonnan palvelut ovat yrityksille ja yhteisöille tarjottavia suoramarkkinointiin, asiakasrekisterien hallintaan, kanta-asiakasohjelmiin ja digitaaliseen painamiseen liittyviä palveluita Suomessa.

Sähköisellä viestinvälityksellä on erinomaiset edellytykset toimia kilpailukykyisenä kumppanina Itämeren alueella toimiville yrityksille, jotka tarvitsevat sähköisen tulostuksen, verkkolaskutuksen, tiedonhallinnan ja suoramarkkinoinnin palveluja. Liiketoimintaryhmän vahvuutena on kyky tarjota monikanavaisia ratkaisuja, jotka yhdistävät sähköisen viestinnän tehokkuuden ja perinteisen viestinvälityksen osaamisen.

MARKKINATILANNE

Suomessa sähköisen liiketoiminnan markkinat olivat voimakkaassa kehitysvaiheessa. Tulostuspalvelujen volyymi laski jonkin verran, vaikka asiakasyritykset ulkoivat aiempaa enemmän tulostustoimintojaan. eKirje osoittautui edelleen tehokkaaksi viestinnän välineeksi. Myös kuluttajille suunnatun verkkolaskun kysyntä kasvoi.

Laskujen siirto verkossa yleistyy nopeasti ja verkkolaskumarkkinat ovat kasvussa. Etenkin isoilla yrityksillä on hyvät valmiudet siirtyä verkkolaskujen käyttäjiksi sitä mukaa, kun ne sähköistävät taloushallinnon järjestelmiään.

Myös tiedonhallinnan markkinat olivat lupaavalla kasvu-uralla. Eri tietolähteistä tulevien aineistojen integrointitarpeet kasvavat, kun yritykset siirtävät dokumenttejaan sähköiseen muotoon, jota voi hyödyntää esimerkiksi asiakaspalvelussa. Tiedonhallintaratkaisujen hankkiminen palveluna ei kasva samassa suhteessa vaan yritykset luottavat vielä suurelta osin itse hankkiimiinsa ja ylläpitämiinsä ratkaisuihin.

Suoramainonnan markkinat olivat hienoisessa laskussa. Yritykset olivat varovaisia markkinointipanostuksissaan ja hakivat markkinointiviestien kohdentamisella parempaa tehokkuutta. Suoramainonnan palveluissa jatkui kova hintakilpailu ja esimerkiksi painotalot ryhtyivät aktiivisesti tarjoamaan alan palveluja.

Myös Ruotsissa, Norjassa ja Tanskassa tulostusten ja tiedonhallinnan ulkoistaminen on keskeinen kehitystrendi. Markkinoilla on kysyntää toimijoille, jotka pystyvät tarjoamaan kattavasti erilaisia sähköisen viestinvälityksen palveluita.

Saksassa liiketoimintaryhmä onnistui kasvattamaan markkinaosuuttaan tulostuksissa, vaikka alan kokonaiskysyntä oli laskussa. Ulkoistaminen on myös Saksassa selvästi kasvava suuntaus, ja sen uskotaan lisäävän Postin liiketoimintamahdollisuuksia.

Sähköinen viestinvälitys

YRITYSJÄRJESTELYT

Vuonna 2003 liiketoimintaryhmä jatkoi kasvuaan yritystoimintoin ulkomailla. Suomen Posti solmi ulkoistussopimuksen Saksan Vodafonen tulostusliiketoiminnan hoitamisesta. Sopimus vahvistaa Suomen Posti -konsernin markkina-asemaa merkittävänä toimijana Saksan digitaalisen tulostamisen ja ulkoistamisen markkinoilla.

Marraskuussa Sähköinen viestinvälitys vahvisti asemiaan Baltian maissa ostamalla Ruotsin Postin tytäryhtiöltä Swedgiro AB:ltä Viron, Latvian ja Liettuan johtavat digitaalisen tulostuksen ja dokumenttien hallinnan yritykset. Kaupan lopullinen toteutuminen edellyttää vielä kilpailuviranomaisen hyväksynnän.

Suomessa Postin tytäryhtiö Atkos Oy laajensi suoramarkkinointiosaamistaan ostamalla Mailer Oy:n ja Ykköslogistiikka Oy:n liiketoiminnot. Kauppa vahvistaa erityisesti Atkoksen yrityksiltä yrityksille suunnattujen markkinointioperaatioiden osaamista ja tarjontavalkoimaa sekä yritysosoitetietojen hallintaa.

Kaikkiaan yritysostojen ja ulkoistuksen kautta Sähköiseen viestinvälitykseen vuonna 2003 siirtyneiden toimintojen liikevaihto oli noin 35 miljoonaa euroa.

LIIKETOIMINNAN KEHITYS

Eri osapuolet kuten pankit, ohjelmistotalot, teleoperaattorit ja erilaiset sähköisten ratkaisujen toimittajat pyrkivät luomaan markkinoille omia järjestelmiään. Yritykset ja julkisyhteisöt luovat järjestelmiä keskinäisen viestinvälityksen lisäksi myös kuluttajien suuntaan. Teknologisen kehityksen myötä kilpailukenttä on laajentunut ja pirstaloitunut, eikä alalla vielä ole laajasti käytössä olevia ja vakiintuneita järjestelmiä. Asiakkaiden siirtyminen sähköisten palveluiden käyttäjiksi on tapahtunut ennakoitua hitaammin.

Postin Sähköisellä viestinvälityksellä on vahva markkina-asema kotimaan tulostusliiketoiminnassa. Parin viime vuoden aikana liiketoiminta on kansainvälistynyt yritysostojen kautta. Muissa sähköisissä ratkai-

suissa Posti on kasvuvaiheessa markkinoilla toimivien kilpailijoiden tapaan. Posti kykenee vastaamaan asiakkaiden tarpeisiin niiden laajentaessa toimintaansa Itämeren alueelle.

TULOSTUS- JA ULKOISTUSRATKAISUT

Digitaalisen painamisen ja jakeluratkaisujen avulla asiakkaan sähköisessä muodossa lähettämä viesti tulostetaan ja jaetaan viestin vastaanottajalle paperisena versiona. Jo pitkään markkinoilla ollut esimerkki näistä niin sanotuista hybridipalveluista on eKirje.

Kuluttajalaskutus on vielä valtaosin paperilaskutusta, jota käyttävät eniten isot kuluttajaliiketoimintaa tekevät yritykset ja yhteisöt. Paperilaskutuksen uskotaan säilyttävän asemansa vielä pitkään, mutta sähköisen laskutuksen osuus kasvaa koko ajan.

Yritykset hakevat kustannustehokkuutta ulkoistamalla ydinliiketoimintaan kuulumattomia toimintojaan kuten tulostuksia. Ulkoistetut tulostusratkaisut sopivat muun muassa laskujen, kanta-asiakaskirjeiden, tiliotteiden, palkkalaskelmien ja muiden vastaavien suurten erien käsittelyyn ja tulostukseen.

VERKKOLASKU- JA OPERAATTORIPALVELUT

Sähköisten laskutusratkaisujen käyttö yritysten välillä on yleistä taloushallinnon viestintäprosesseissa, esimerkiksi laskutuksessa, tilaustoimitusjärjestelmissä, hankintajärjestelmissä, tiedonsiirto- ja muunnosjärjestelmissä sekä erilaisissa verkkopalveluissa kuten sähköisissä lomakkeissa. Yritysassiakkaalle voidaan toimittaa kaikki laskun tiedot heidän omaan tietojärjestelmäänsä, mikä alentaa taloushallinnon kuluja merkittävästi.

Tiedonsiirrossa yrityksiltä kuluttajille sähköinen laskutus on sen sijaan vasta alkuvaiheessa standardisoituneiden konseptien puuttuessa. Suomen Postin kilpailijoita verkkolaskutuksessa ovat asiakasyritysten ja

pankkien omat laskutusjärjestelmät. Sähköisten osoitteiden hallinnan vaikeus sekä järjestelmien erilaiset rajapinnat luovat kuitenkin mahdollisuuden riippumattomalle operaattorille, kuten Suomen Postille, kasvattaa osuuttaan verkkolaskutuksessa tulevaisuudessa.

Kuluttajille suunnattuun sähköiseen jakeluun Posti tarjoaa nk. multikirjepalvelua, jossa asiakas voi itse valita, haluaako vastaanottaa esimerkiksi palkkalaskelmansa tai laskunsa perinteisesti paperilla vai omaan henkilökohtaiseen sähköiseen postilaatikkoon. Postin sähköisen palvelukanavan, Netpostin, asiakkaiksi oli rekisteröitynyt vuoden 2003 loppuun mennessä noin 90 000 kuluttajaa, joista runsaat 42 000 oli ottanut käyttöönsä sähköisen postilaatikon.

Netpostiin liittyi vuoden 2003 aikana useita uusia lähettäjäasiakkaita – muun muassa HUS:n palkkalaskelmat, Vantaan kaupungin laskut sekä Helsingin kaupungin sosiaalitoimen laskut välitetään järjestelmän kautta. Yhteensä multikirjepalvelua hyödyntäviä isoja lähettäjäasiakkaita on noin 80 kappaletta.

TIEDONHALLINNAN PALVELUT

Tiedonhallinta käsittää tietojen sähköisen tallennuksen ja arkistoinnin sekä tiedonhakutoiminnot. Arkistointi ja dokumentinhallinta sopii toimialasta riippumatta yrityksille, joiden tuottamien dokumenttien määrät ovat tuhansia sivuja kuukaudessa. Suomen Postin kokonaispalvelussa asiakasyrityksen ei tarvitse sitoa arkistointiin omaa henkilökuntaansa vaan arkistointi tapahtuu automaattisesti esimerkiksi osana viestin lähettämistä. Tarvittaessa eri lähteistä tulleet tiedot ja dokumentit ovat nopeasti ja kustannustehokkaasti haettavissa. Vanhojen paperidokumenttien muuntaminen sähköiseksi on mahdollista tarjottavien skannauspalveluiden avulla.

SUORAMAINONNAN PALVELUT

Suoramainonnan palvelut tarjoavat kokonaispalvelun suoramarkkinointikampanjojen hoitamiseen. Palvelupakettiin voi kuulua esimerkiksi asiakasrekisterin ja osoitteistojen hallintaa, kohderyhmien poimintaa ja segmentointia, digitaalista painamista, asiakastutkimuksia sekä palautteenkäsittelyä. Kohdennetuilla ratkaisuilla suoramarkkinoinnin tehokkuutta voidaan huomattavasti nostaa.

Liiketoimintaryhmä on Suomessa markkinajohtaja suoramarkkinoinnissa. Itämeren alueen maissa suoramarkkinointipalvelut ovat liiketoimintaryhmälle merkittävä kasvupotentiaali.

TULEVAISUUDEN NÄKYMÄT

Sähköinen viestinvälitys hakee kasvua ulkoistuksista, uusista palveluista ja palveluiden paremmasta tuotteistuksesta sekä kansainvälistymisestä. Suomen Postin kasvumahdollisuuksia lisää sen riippumattomuus, jolloin Posti voi toimia operaattorina muiden alan toimijoiden ja asiakkaiden välillä.

Postin yksi vahvuus on myös osoitetietojen ylläpito. Fyysisten osoitetietojen lisäksi kuluttajien ja yritysten sähköisestä osoitetietojen hallinnasta uskotaan tulevan arvokas osa toimintaa.

Eriyisesti verkkolaskutuksen ja tiedonhallinnan palvelujen uskotaan kasvavan voimakkaasti lähivuosina. Tulostusratkaisujen ja suoramainonnan kasvu on selvästi maltillisempaa.

Liiketoimintaryhmän tavoitteena on olla johtava viestinvälitysoperaattori ja suoramarkkinoinnin palvelutarjoaja Suomessa sekä merkittävä taloushallinnon viestintäprosessien kehittäjä Euroopassa.





Logistiikka-liiketoimintaryhmä tuottaa kuljetus- ja varastointipalveluita sekä logistiikkaratkaisuja yritys- ja yhteisöasiakkaille. Toiminnan painopiste on logistiikan kokonaisratkaisuisissa, joissa sähköiset ja fyysiset palvelut on yhdistetty valmiiksi toimiviksi kokonaisuuksiksi. Ryhmä toimii Suomessa ja lähialueilla ja sillä on kattava kansainvälinen yhteistyöverkosto. Vuonna 2003 Logistiikan liikevaihto kasvoi yritysostot mukaan lukien 6 prosenttia ja oli 278 miljoonaa euroa.

ASIAKASRYHMÄT JA PALVELUT

Logistiikan nopeimmin kasvavan asiakasryhmän muodostavat sellaiset yritys- ja yhteisöasiakkaat, joille logistiikkaratkaisut ovat strategisesti tärkeä osa liiketoimintaprosessia. Ratkaisujen kehittämisessä Posti toimii kiinteässä yhteistyössä asiakkaidensa kanssa. Varastointipalvelujen kysynnän kasvun taustalla on asiakkaiden yleinen pyrkimys ulkoistaa ydinliiketoimintoihin kuuluvat toiminnot.

Ryhmän palveluvalikoima on kattava. Se ulottuu kuljetuksista ja varastointipalveluista logistiikan tietojärjestelmä- ja hankintaratkaisuihin.

Vuonna 2004 Logistiikka-liiketoimintaryhmä koostuu kolmesta tiiviissä yhteistyössä toimivasta liiketoimintayksiköstä: Kuljetuspalvelut, Varasto- ja terminaali-palvelut sekä Sovelluspalvelut. Kaikki ryhmän liiketoiminnot ovat selvässä kasvussa.

MARKKINAKEHITYS

Tiukasta kilpailutilanteesta huolimatta Logistiikka-liiketoimintaryhmä onnistui kasvattamaan kuljetuspalveluissa markkinaosuuttaan. Pakettipalvelujen volyymi kasvoi vuoden 2003 aikana merkittävästi. Erityisen suurta oli kasvu pääkaupunkiseudulla yritykseltä yritykselle toimitettavissa saman päivän paketeissa. Myös kansainvälinen pakettiliikenne kasvoi kuluneen vuoden aikana.

Terminaali- ja varastointipalvelujen kysyntä kasvoi kaikissa asiakasryhmissä etenkin loppuvuonna, jolloin esimerkiksi Virossa solmittiin sopimus tallinnalaisen tavaratalo Kaubamajan kanssa.

Aloitusvaiheessaan olevat hankintalogistiikan markkinat näyttävät lupaavilta. Ensimmäiset hankintaratkaisujen asiakkuudet saatiin alulle ja niiden kehittämistä jatketaan edelleen vuoden 2004 aikana.

YRITYSJÄRJESTELYT

Posti osti lokakuussa 2003 osake-enemmistön North Euroway Oy:stä, joka tuottaa kuljetus-, huolinta, varastointi- ja transitopalveluja Suomen kautta Venäjälle tavaraa kuljettaville yrityksille. Kauppa laajentaa Logistiikan palvelutarjontaa lähialueille suuntautuvan kaupankäynnin tueksi.

Posti osti lokakuussa enemmistöosakkuuden EDI Management Finland Ltd:stä. Kauppa vahvistaa ryhmän konsultointiosaamista logistiikan strategiaprojekteissa, toiminnallisessa logistiikassa sekä verkkoliiketoiminnassa.

Posti lunasti lokakuussa Gummerus Oy:ltä Postin ja Libri-Logistiikan yhteisyrityksen Logia Oy:n koko osakekannan. Järjestelyn tarkoituksena on parantaa Logistiikan mahdollisuuksia kehittää palveluvarastoliiketoimintaa sekä vastata asiakkaiden muuttuviin tarpeisiin.

Logistiikka

KAPPALETAVARAA SUOMESSA JA LÄHIALUEILLA

Kuljetuspalveluissa ryhmän liiketoiminnan ydin on pakettien kuljettaminen Suomessa ja sen lähialueilla. Palveluvalikoimaa on laajennettu myös nopeisiin saman päivän kuljetuksiin ja rahtiin. Kiinteän yhteistyöverkoston avulla Posti tarjoaa myös globaalit logistiikkapalvelut kaikkialle maailmaan.

Viime vuosina kuljetuspalveluiden kysyntä on painottunut asiakastarpeiden muuttumisen myötä yhä enemmän ovelta ovelle kuljetettaviin lähetyksiin. Posti tarjoaa tavarantoimittajille myös tavaroiden pois vievän paluukyydissä sekä erilaisia kuljetuksiin liitettäviä lisäpalveluja, kuten hyllytystä tai laitteiden kytkentää käyttökuntoon.

Kuljetuspalveluiden markkinat ovat Suomessa kasvaneet yleisen talouden kehityksen mukana. Logistiikka-liiketoimintaryhmän kasvu on sen sijaan ollut muuta markkinaa nopeampaa eli se on pystynyt kasvattamaan markkinaosuuttaan.

Kovan kotimaisen kilpailun lisäksi myös kansainvälinen kilpailutilanne on nopeasti kiristynyt. Logistiikkaryhmän tärkein vahvuus kilpailussa on sen kyky integroida kuljetus, varastointi ja toiminnan ohjaus tietojärjestelmien avulla yhdeksi kokonaisuudeksi ja liittää se kiinteäksi osaksi asiakkaan toimintaa.

VARASTOISTA LOGISTIIKAN TOIMINTAKESKUKSIA

Keskitettyt varastointipalvelut ovat olennainen osa yritysten tilaustoimitusketjua ja logistiikkakokonaisuutta. Ulkoistettujen palvelujen avulla yritysasiakkaat voivat optimoida materiaalivirtoihin sitoutunutta pääomaa ja sopeutua joustavasti liiketoiminnan vaihteluihin.

Logistiikan varastointipalveluissa uusia palvelumuotoja ovat lisäarvoa tuovat räätälöidyt ratkaisut. Posti palvelee monia tavarantoimittajia varioimalla toimitettavia tuotteita asiakkaiden tilausten mukaan. Esimerkiksi useiden teleoperaattoreiden puhelinkorttien esilatauk-

set hoidetaan palveluvarastossa Postin Logistiikkaryhmän palveluna.

Samoin eräiden automaahantuojiin varaosapalvelut on siirretty kokonaan Postin ylläpitämään palveluvarastoon. Postin kanssa toimiva automaahantuoja ei käytännössä tarvitse omaa keausvarastoa lainkaan, sillä koko logistinen ketju on hoidettu aina varaosatehtaalta maahantuojan huolto- ja myyntipisteisiin saakka Postin palveluvarastoa keskuksena käyttäen.

Varastointipalveluiden kysyntä on kasvussa Suomen lähialueilla. Erityisesti Venäjän taloudellinen kasvu näkyy varastointipalvelujen kysynnässä myös Suomessa. Merkittävimmät asiakasryhmät Venäjällä ovat kaupan ketjut ja länsimaiset yritykset, joiden maahantuontivarastoja Posti hoitaa.

LOGISTIIKAN INTEGRAATTORI

Postin Logistiikka-ryhmän vahva asema logistiikkaratkaisujen tuottamisessa perustuu sen omiin kuljetus- ja varastointipalveluihin sekä kykyyn yhdistää IT-ratkaisut fyysisiin palveluihin. Useissa Postin toteuttamissa logistiikkaratkaisuisissa toiminnanohjausjärjestelmä on yhdistetty tilaustoimitusjärjestelmään ja laskutukseen.

Esimerkki Logistiikka-ryhmän luomista ratkaisuista on Rautakirjan kioskikaupan varastoinnin ja kuljetusten hoitaminen. Ryhmä hoitaa viikkotoimitukset lähes 800 kioskiin eri puolilla maata. Ratkaisulla vastataan nopeiden volyymivaihteluiden ja suuren varastotarpeen luomiin haasteisiin. Ratkaisun avulla hoidetaan noin 50 000 toimitusta vuodessa.

Vastaavia kuljetusten ja taloushallinnon prosessien yhdistämisistä on toteutettu myös muulle kaupan sektorille. Posti voi hoitaa tavaroiden toimittamisen suoraan kaupan hyllyyn saakka. Useissa tapauksissa kysymys on ohuiden tavaravirtojen yhdistämisestä kustannustehokkaammiksi, suuremmiksi kokonaisuuksiksi.

Eräs Logistiikka-ryhmän kasvualoja on yritysten hankintajärjestelmät. Postin Logius-hankintajärjestelmä soveltuu sekä yksityiselle että julkiselle sektorille. Asiakkaat hyötyvät keskitetystä järjestelmästä toiminnan tehostumisena jolla saavutetaan merkittäviä kustannussäästöjä. Esimerkiksi Helsingin Diakonissalaitos käyttää Logiusta keskitettynä hankintojen hallinta- ja ohjausjärjestelmänä sekä hajautettuna tilausjärjestelmänä 35 toimipaikassaan. Järjestelmän tuottama informaatio tarjoaa hyvän perustan hankintatoimen analysoimiseen ja jatkokehitykseen.

TULEVAISUUDEN NÄKYMÄT

Logistiikka-ryhmän liiketoimintanäkymät ovat suotuisat. Ryhmä uskoo vahvistavansa asemaansa pakettimarkkinoilla. Kotimaan paketeissa markkinaosuus on kasvussa. Etäkauppa on käynnistymässä Suomesta Venäjälle, minkä odotetaan lisäävän merkittävästi myös ulkomaan pakettiliikennettä.

Parhaat kasvunäkymät Logistiikalla on kotimaan logistiikkaratkaisuihin sekä Viron ja Venäjän alueen kuljetuksiin liittyvissä varastointipalveluissa. Näiden kysynnän ennakoitaan jatkavan lähivuosina nopeaa kasvuaan. Lähialueilla tapahtuvaa kasvua tukevat Logistiikka-ryhmän kehittynyt infrastruktuuri ja toimivat järjestelmäratkaisut.

Muu liiketoiminta

Posti-konsernin muihin liiketoimintoihin kuuluvat ajoneuvojen korjaamo- ja leasingpalveluja tarjoava Easy KM Oy ja konsernin sisäinen tietotekniikkayhtiö IT Optimo Oy. Näiden osuus kokonaisliikevaihdosta oli 3 prosenttia.

KORJAAMOTOIMINNALLE LAATUSERTIFIKAATTI

Easy Km Oy on erikoistunut palvelemaan kuljetusalan ammattilaisia sekä työsuhteautoja tarvitsevia asiakkaita. Yhtiö tuottaa erilaisia ajoneuvo- ja korjaamopalveluja asiakkaiden tarpeiden mukaisesti. Easy Km Oy on Suomen suurin hyötyajoneuvoihin erikoistunut leasing-vuokraaja. Sen leasingkantaan kuuluu noin 6 000 ajoneuvoa.

Yhtiön korjaamoketju kattaa koko Suomen. Sen monimerkkikorjaamot sijaitsevat 16 kaupungissa. Korjaamot ovat erikoistuneet raskaiden ajoneuvojen ja perävaunujen sekä pakettiautojen huolto- ja korjaustoimintaan.

Easy Km Oy:n 13 korjaamoja eri puolilla maata ja Koritehdas Tampereella saivat kesäkuussa 2003 Autoalan Keskusliitto ry:n (AKL) laatusertifikaatin. Sertifikaatti myönnettiin kolmelle pilottikorjaamolle jo vuonna 2002.

Yhtiön liikevaihto oli 59,9 miljoonaa euroa (63,4 milj. euroa). Yhtiön henkilömäärä oli vuoden lopussa 355 (358).

IT OPTIMO OY VASTAA TIETOTEKNIKKAPALVELUISTA

IT Optimo Oy tuottaa konsernin tietotekniikkapalveluita. Sen liikevaihto 17,6 miljoonaa euroa (15,4 milj. euroa) oli lähes kokonaan konsernin sisäistä. Yhtiön henkilömäärä oli vuoden lopussa 181 henkeä. Yhtiössä on käynnistetty kehittämisohjelma, jonka tavoitteena on parantaa Postin it-toiminnan laatua ja asiakaslähtöisyyttä, lisätä kustannustehokkuutta sekä selkeyttää ohjausta ja toimintamalleja.

Posti palvelee – palveluverkko

Posti tavoittaa jakeluverkkonsa kautta jokaisen suomalaisen kotitalouden, yrityksen ja yhteisön viitenä päivänä viikossa. Koko maan kattava toimipaikkaverkko koostuu noin 1 400 postista. Postipalveluja tarjotaan asiakkaille myös internetissä ja puhelimessa.

JAKELUVERKKO

Postilla on ainoa koko maan kattava jakeluverkko Suomessa. Posti tavoittaa noin 2,3 miljoonaa kotitaloutta sekä 230 000 yritystä ja yhteisöä. Postin päiväjakelu ulottuu kaikkialle maahan viitenä päivänä viikossa. Lisäksi Posti hoitaa noin kaksi kolmasosaa koko maan sanomalehtien varhaisjakeluista.

Postin Tuotantopalvelut vastaa postipalveluiden tuottamisesta lähettäjältä vastaanottajalle. Tuotannon keskeiset työvaiheet ovat keräily, kuljetus, lajittelu ja jakelu. Asiakas voi jättää lähetyksensä Postin kuljetettavaksi kirjelaatikkoon, postitoimipaikkaan, terminaaleihin ja postikeskuksiin tai sopia noutopalvelusta. Keräilykuljetuksen jälkeen lähetykset lajitellaan kahdeksassa postikeskuksessa ja kuudessa terminaalisissa.

Tämän jälkeen lähetykset siirtyvät tehokkailla runkukuljetuksilla kohteen mukaiseen lajittelukeskukseen, aluekuljetukseen, paikalliseen lajitteluun ja jakeluun vastaanottajalle toimitettavaksi. Kaikessa toiminnassa Posti käyttää kustannustehokkaita menetelmiä ja teknologioita parhaan mahdollisen palvelun ja laadun ylläpitämiseksi.

Asiakkaiden kokemaan toiminnan ja palvelun laatua mitataan säännöllisin tutkimuksin, joissa asiakkaat arvioivat asiakassuhdetta kokonaisuutena, käyttämäänsä tuotteita ja palveluratkaisuja sekä asiakaskohtauksia. Vuonna 2003 yritysasiakkaiden asiakastytyväisyysindeksi oli 81 prosenttia (78 prosenttia) ja kuluttajaasiakkaiden 75 prosenttia (72 prosenttia).

TOIMIPAIKKAVERKOSTO

Toimipaikat tarjoavat palveluita lähetysten vastaanottamiseen ja lähettämiseen. Maan kattava toimipaikkaverkko koostuu noin 1 400 postista, joista 300 on Postin itsensä ja 1 100 postiyrittäjien hoitamia. Jokaisessa manner-Suomen 430 kunnassa on vähintään yksi postitoimipaikka. Yrittäjävetoisissa posteissa palveluita voidaan yhdistää muuhun kaupalliseen toimintaan, minkä avulla voidaan taata postipalvelut myös haja-asutusalueilla. Asiakkaat arvostavat erityisesti palvelupisteiden keskeistä sijaintia ja pitkiä aukioloaikoja. Yrittäjien tyytyväisyyden puolesta puhuu vaihtuvuuden pysyminen alle neljässä prosentissa vuosittain. Toiminnasta luopuneista suurin osa jää eläkkeelle, joten liiketoiminnallisista tai muista syistä luopuneiden yrittäjien osuus on hyvin pieni.

Toimipaikkapalvelujen laadun varmistamiseksi Posti on laatinut standardisoidut toimintamallit kaikkiin yrittäjäpostien toimintaan. Kaikki yrittäjät ja muu ulkopuolinen henkilöstö koulutetaan huolellisesti tehtäviinsä ja heillä on tukena tarvittavat käsikirjat.

POSTI PALVELEE MYÖS VERKOSSA JA PUHELIMESSA

Teknologian kehittyessä ja asiointitottumusten muuttuessa myös Posti on siirtynyt palvelemaan asiakkaita yhä enenevässä määrin puhelimitse ja verkossa.

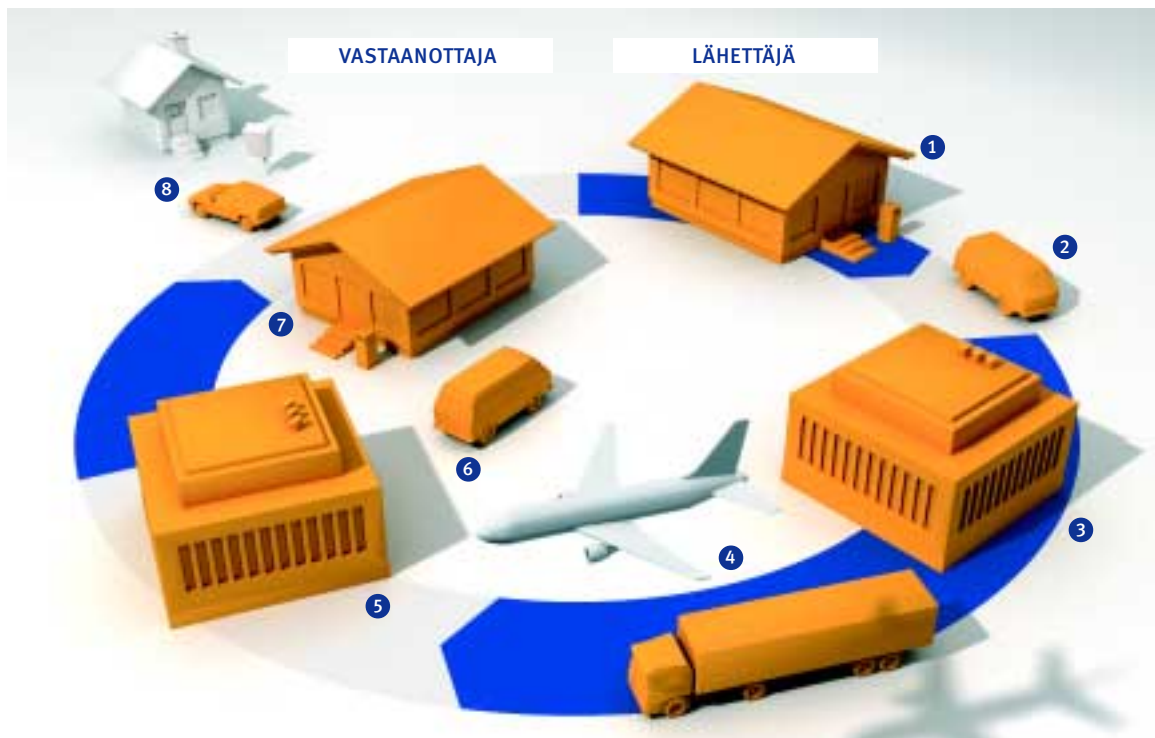
Postin Helsingissä, Kuopiossa, Savonlinnassa ja Rovaniemellä sijaitsevat yhteyskeskukset, Contact Cent-

ret, tarjoavat Postin tuotteisiin ja palveluihin liittyvää asiakaspalvelua ja myyntiä. Vuonna 2003 Contact Centerien 192 työntekijää vastasivat noin 1,8 miljoonaan puheluun ja noin 97 000 sähköpostitiedusteluun.

Verkko-osoitteessa www.posti.fi löytyy paljon hyödyllistä tietoa ja palvelua yksityis- ja yritysasiakkaille. Suomen Posti -konserni uudisti toukokuussa 2003 internet-palvelunsa rakenteen ja ilmeen. Uudistuksessa panostettiin yhtenäiseen sivurakenteeseen, selkeyteen ja käytettävyyteen. Tuotteet ja palvelut on ryhmitelty asiakastarpeiden mukaan, ja tietoa voi hakea myös hakukoneen avulla.

Verkkopalvelun tarjontaan kuuluu mm. lähetysten seuranta, postinumeroluettelo ja siellä voi tehdä myös muuttoilmoituksen. Sivuston täydelliset ruotsin- ja englanninkieliset versiot julkaistaan keväällä 2004.

Lokakuussa Posti tarkensi sähköisen palvelukanavan, Netpostin, palveluvalikoimaa. Netpostin maksuttomassa postilaatikkopalvelussa voi vastaanottaa yritysten lähettämiä sähköisiä laskuja, palkkalaskelmia ja muita kirjeitä. Palveluun kuuluu myös kirjeiden arkistointi, laskujen maksu suoraan verkkopankissa, muuttoilmoitus, osoitemuistio, ePostikortti ja postimerkki-kauppa.



KIRJE LÄHETTÄJÄLTÄ VASTAANOTTAJALLE

1. Lähetysten keräily Postin verkkoon (vastaanotto terminaaleissa ja postikeskuksissa, noutopalvelu yrityksiltä, 1400 postia, 8000 kirjelaatikkoa)
2. Keräilykuljetus
3. Lajittelu postikeskuksessa tai terminaalissa
4. Runkokuljetus (lentokoneet, rekat)
5. Lajittelu postikeskuksessa tai terminaalissa
6. Aluekuljetus jakelutoimipaikkoihin
7. Jakelua edeltävä lajittelu
8. Jakelu vastaanottajalle (2,3 miljoonaa kotitaloutta, 230 000 yritystä ja yhteisöä)



Postinjakaja, Helsinki

Henkilöstö

Suomen Posti -konserni oli vuonna 2003 maan toiseksi suurin työnantaja. Sen palveluksessa työskenteli vuoden lopussa 23 740 henkilöä. Postin henkilöstösuunnittelun tehtävänä on vastata niihin kehitystarpeisiin, joita konsernin kannattavaan kasvuun tähtäävä strategia edellyttää.

JOHTAMINEN JA YRITYSKULTTUURI

Postin tuloksellisen toiminnan perustana ovat yhteiset arvot: asiakaslähtöisyys, luotettavuus ja kehittyminen. Arvot halutaan ankkuroida osaksi johtamiskäytäntöjä, minkä tueksi vuonna 2003 käynnistettiin laaja Arvot ja tavoitteellinen esimiestyö -hanke.

Postin johtamismallia kehitetään prosessijohtamisen suuntaan. Tavoitteena on sekä suoritusten että osaamisen johtaminen. Kehitystä tukee tuloskorttien käyttöönoton ulottaminen kaikkiin yksiköihin vuoden 2004 aikana. Samalla kehitetään henkilöstöjohtamisen tietojärjestelmiä ja esimiesten johtamistaitoja.

HENKILÖSTÖRESURSSIEN HALLINTA

Postin haasteena on turvata määrällisesti riittävä ja ammattitaitoinen henkilöstö. Posti kehittää jatkuvasti henkilöstöresurssien suunnitteluaan. Muuttuvassa toimintaympäristössä Postin on tärkeää varmistaa rekrytoinnin onnistuminen kaikissa tilanteissa. Posti lisää kiinnostavuuttaan työnantajana systemaattisen oppilaitosyhteistyön avulla. Lisäksi sisäistä liikkuvuutta yli liiketoimintarajojen kehitetään ja systematisoidaan.

OSAAMISEN KEHITTÄMINEN

Posti kehittää henkilöstön osaamista toimintaympäristön vaatimusten mukaiseksi. Keskeisiä huomioitavia seikkoja ovat kansainvälistyminen, asiakastarpeiden monipuolistuminen, yrityselämän verkostoituminen ja teknologian nopea kehitys.

Postissa käytetään osaamisen kehittämisessä edistyneitä verkko-oppimismenetelmiä. Verkkoon on viety muun muassa esimiesten moniportainen koulutusohjelma, työntekijöiden perehdyttämisohjelma sekä useita tuotekoulutuksen ohjelmia.

Posti on kehittänyt yhdessä Opetushallituksen kanssa vuonna 2003 valmistuneen viestinvälitys- ja logistiikkapalvelujen ammattitutkinnon, joka luo työntekijälle ammattivalmiuksia toimialan eri tehtäviin myös Postin ulkopuolella. Tutkinnon avulla pyritään edistämään alan osaamista ja nostamaan samalla alan arvostusta.

TYÖEHDOT JA PALKITSEMINEN

Palkitsemisen ja kannustamisen tavoitteena on edistää henkilöstön työmotivaatiota ja sitouttaa strategisten tavoitteiden saavuttamiseen. Postissa selvitetään parhailaan mahdollisuuksia koko henkilöstöä koskevan kannustajärjestelmän rakentamiseksi. Tavoitteena on luoda järjestelmän perusta valmiiksi vuoteen 2006 mennessä.

TYÖHYVINVOINTI

Työhyvinvoinnin lisääminen on Postin tärkeimpiä henkilöstöön suuntautuvia hankkeita. Vuonna 2003 työhyvinvointiin tähtävinä hankkeina toteutettiin Vireydeksi ja Kuntoutuksen polku -nimiset kampanjat, jotka keskittyivät ennaltaehkäisevään työterveyshuoltoon. Konsernissa on meneillään myös henkisen hyvinvoinnin lisäämiseen tähtäävä esimiesvastuinen kehityshanke.



Posti yhteiskunnassa

Suomen Posti on perustettu vuonna 1638. Osakeyhtiönä Posti on toiminut vuodesta 1994 lähtien. Vuonna 2001 Posti muuttui julkiseksi osakeyhtiöksi, Suomen Posti Oyj:ksi. Yleispalveluelvoitteen mukaisesti Posti huolehtii postipalvelujen tarjoamisesta koko maassa. Posti on maan toiseksi suurin työnantaja.

POSTIN TALOUDELLINEN VASTUU OMISTAJALLEEN

Suomen Posti on läpikäynyt 1990-luvulla muutoksen valtion virastosta julkiseksi osakeyhtiöksi, jonka valtio kokonaisuudessaan omistaa. Valtio edellyttää osakeyhtiöltään valtioneuvoston periaatepäätöksen mukaisesti kannattavaa ja valtion omistaja-arvoa kasvattavaa toimintaa.

POSTIN YLEISPALVELUVELOITE

Suomen Postin toimilupa sisältää yleispalveluelvoitteen, joka puolestaan on määritelty postipalvelulaissa. Velvoitteen mukaisesti Postin on huolehdittava mm. siitä, että koko maassa on tarjolla lain edellyttämät yleispalveluun kuuluvat kirje- ja pakettipalvelut. Postilla on velvoite ylläpitää jokaisessa Suomen kunnassa postitoimipaikkaa sekä hoitaa jokaisena työpäivänä tapahtuva jakelu ja keräily.

MAAN KATTAVA, YMPÄRISTÖTEHOKAS VERKKO

Suomen Posti -konserni tukee asiakkaidensa ympäristötehokkuutta tarjoamalla viestinvälityksen ja logistiikan palveluratkaisuja, joissa liikenteen haitat minimoidaan. Postin koko maan kattava logistinen verkko yhdistää kuljetuksia vähemmän energiaa kuluttaviksi, ympäristötehokkaiksi kokonaisuuksiksi. Ajoneuvopäästöjä vähennetään tehokkaalla reittisuunnittelulla, uusimalla kalustoa sekä ajotapakoulutuksella. Posti-konserni mittaa ympäristötehokkuuttaan hiilidioksidipäästöillä, jotka aiheutuvat postilähetysten kulusta lähettäjältä vastaanottajalle.

Kiinteistöjen energiankäyttöä ja jätehuoltoa kehitetään mm. energiakatselmuksilla sekä vuotuisilla ym-

päristösuunnitelmissa. Käytöstä poistettujen materiaalien tehokas ohjaus hyötykäyttöön mahdollistaa uusien palveluiden tarjoamisen myös asiakkaille.

HENKILÖSTÖMÄÄRÄ LISÄÄNTYI

Posti oli kertomusvuonna toiseksi suurin työnantaja Suomessa. Konsernin palveluksessa oli vuoden lopussa noin 23 740 henkilöä. Yritysosotot lisäsivät henkilöstömäärää lähes 1 900 hengellä. Postin viime vuosien muutos nopeasti reagoivaksi liikeyritykseksi on luonut haasteita johtamisen ja yrityskulttuurin kehittämiseen. Postin tapoja toimia pohjautuu yhdessä laadittuihin arvoihin.

POSTI TALLENTAA HISTORIAA JA TUKEE JOUKKUEURHEILUA

Posti on ollut osa suomalaista yhteiskuntaa 365 vuotta. Posti esittelee historiaansa Helsingin Pääpostitalolla Postimuseossa. Museon aineistoon kuuluu mm. 4 000 esinettä, 300 000 valokuvaa ja kaikki suomalaiset postimerkit. Museon yhteydessä toimii myös Suomen ainoa avoin filatelisen ja postihistoriallisen aineiston erikoiskirjasto.

Posti on joukkuepeliiä. Tämä on keskeinen syy, miksi Posti on tukenut suomalaista jalkapalloilua vuodesta 1997 lähtien. Posti on miesten A-maajoukkueen pääyhteistyökumppani ja tukee juniorijalkapalloilua toimimalla Suomen Palloliiton Kaikki Pelaa -ohjelman kummina. Ohjelman puitteissa valitaan joka vuosi uudet kummijoukkueet nuorista jalkapalloilijoista eri puolilta Suomea.

Hallintomalli

Suomen osakeyhtiölain ja yhtiön yhtiöjärjestyksen mukaisesti yhtiön valvonta ja hallinto on jaettu yhtiökokouksessa edustettujen osakkeenomistajien, hallintoneuvoston, hallituksen ja toimitusjohtajan kesken. Yhtiö noudattaa hallinnossaan voimassa olevan lainsäädännön lisäksi Keskuskauppakamarin ja Teollisuuden ja Työnantajain Keskusliiton julkisten yhtiöiden hallinnoinnista antamaa suositusta.

VARSINAINEN YHTIÖKOKOUS

Varsinainen yhtiökokous on osakeyhtiön ylin päättävä elin, jossa osakkeenomistajat osallistuvat yhtiön ohjaukseen ja valvontaan. Sen tehtävät on määritelty osakeyhtiölaissa ja yhtiöjärjestyksessä. Yhtiökokouksen tärkeimmät päätökset ovat hallintoneuvoston ja hallituksen jäsenten sekä tilintarkastajien valinta, tilinpäätöksen hyväksyminen, vastuuvapauden myöntäminen ja voitonjaosta päättäminen.

HALLINTONEUVOSTO

Hallintoneuvostoon kuuluu vähintään 15 ja enintään 24 jäsentä. Huhtikuun 4. päivänä 2003 pidetty varsinainen yhtiökokous päätti, että hallintoneuvoston jäsenten lukumäärä on 17. Yhtiökokous valitsee hallintoneuvoston puheenjohtajan sekä varapuheenjohtajan. Hallintoneuvoston jäsenillä on oltava liikkeenjohdon asiantuntemusta ja heidän on oltava kilpailutilanteen edellyttämällä tavalla riippumattomia. Hallintoneuvoston jäseneksi ei voi valita 67 vuotta täyttäneitä henkilöitä. Hallintoneuvoston jäsenten toimikausi on kolme vuotta.

Hallintoneuvosto valvoo, että yhtiön asioita hoidetaan terveiden liikeperiaatteiden mukaisesti ja kannattavuudesta huolehtien. Se antaa lisäksi varsinaiselle yhtiökokoukselle lausuntonsa tilinpäätöksestä ja tilintarkastuskertomuksesta. Hallintoneuvosto kokoontui vuonna 2003 viisi kertaa.

HALLITUS

Hallitukseen kuuluu puheenjohtaja, varapuheenjohtaja sekä vähintään kolme ja enintään seitsemän varsinaista jäsentä. Huhtikuun 4. päivänä 2003 pidetty varsinainen yhtiökokous päätti, että hallituksen jäsenten lukumäärä on kahdeksan, joista kaksi on henkilöstön edustajia. Yhtiökokous valitsee hallituksen puheenjohtajan ja varapuheenjohtajan. Hallituksen jäsenen toimikausi päättyy vaalia ensiksi seuraavan varsinaisen yhtiökokouksen päättyessä, kuitenkin viimeistään silloin, kun hän täyttää 65 vuotta.

Hallituksen tehtävät on määritelty osakeyhtiölaissa, yhtiöjärjestyksessä sekä hallituksen vahvistamassa yhtiön päätöksentekosäännössä. Näiden mukaisesti hallitus ohjaa ja valvoo yhtiön toimivaa johtoa, nimittää ja erottaa toimitusjohtajan, hyväksyy yhtiön strategiset tavoitteet ja riskienhallinnan perusteet sekä varmistaa johtamisjärjestelmän toiminnan. Hallitus on hyväksynyt itselleen kirjallisen työjärjestyksen.

Hallitus ei ole vahvistanut erillisiä sisäisiä valioikuntia.

Hallitus arvioi ulkopuolisen arvioijan avustuksella vuosittain toimintaansa ja työskentelytapojaan. Hallitus arvioi myös toimitusjohtajan toimintaa ja työskentelytapoja. Hallitus kokoontui 12 kertaa vuonna 2003. Kokouksiin osallistumisaste oli 98,6 prosenttia.

TOIMITUSJOHTAJA

Toimitusjohtajana ja samalla konsernijohtajana on vuodesta 2000 toiminut dipl. ins. Jukka Alho. Toimitusjohtaja vastaa konsernin operatiivisesta johtamisesta osakeyhtiölain ja hallituksen antamien ohjeiden ja määräysten mukaisesti.

KONSERNIN JOHTORYHMÄ

Konsernin johtoryhmän muodostavat toimitusjohtaja, liiketoimintaryhmien johtajat ja konsernijohdon jäsenet. Johtoryhmä laatii yhteiset konsernitason ohjeet ja toimintatavat sekä valvoo niiden toteuttamista operatiivisessa johtamisessa.

Konsernin johtoryhmällä on työvaliokunta, joka avustaa toimitusjohtajaa liiketoiminnan ohjauksessa ja kehittämisessä. Työvaliokuntaan kuuluu viisi jäsentä: puheenjohtajana toimii toimitusjohtaja ja jäseninä talous- ja rahoitusjohtaja sekä kolmen liiketoimintaryhmän johtajat.

KONSERNIN LIIKETOIMINNAN ORGANISOINTI

Konsernin operatiivinen toiminta on jaettu kolmeen liiketoimintaryhmään: Viestinvälitys, Sähköinen viestinvälitys ja Logistiikka sekä näitä tukeviin, keskitettyihin toimintoihin.

Liiketoimintaryhmillä on sisäiset hallitukset, joiden puheenjohtajana toimii konsernijohtaja.

RISKIENHALLINTA, SISÄINEN TARKASTUS

Posti-konsernin riskienhallinnalla varmistetaan, että konsernin strategisten tavoitteiden saavuttamiseen vaikuttavat olennaiset liiketoiminnan riskit tunnistetaan ja hallitaan. Konsernin yksiköiden ja yhtiöiden johto vastaavat riskienhallinnasta omassa toiminnassaan. Muista yksiköistä riippumaton sisäinen tarkastus tukee ja avustaa konsernin johtoa sille kuuluvien valvontavelvollisuuksien täyttämässä.

TILINTARKASTAJAT

Yhtiössä on vähintään yksi ja enintään kolme tilintarkastajaa. Huhtikuun 4. päivänä 2003 pidetty varsinainen yhtiökokous päätti, että tilintarkastajien lukumäärä on kaksi. Tilintarkastajan on oltava Keskuskauppakamarin hyväksymä tilintarkastaja tai tilintarkastusyhteisö.



Mikko Kosonen, Antero Palmolahti, Soili Suonoja, Antti Palkinen, Matti Elovaara, Samuli Haapasalo, Kari Haavisto ja Erkki Helaniemi

Hallitus

Puheenjohtaja Matti Elovaara, kauppaneuvos
s. 1939, ekonomi

- Hallituksen varapuheenjohtaja: Alko Oy, Hallitusammattilaiset ry
- Hallituksen jäsen: Tamro Oyj; Finlands-institutet, Tukholma; Hengitys ja terveys r.y.; Virustautien tutkimussäätiö; Lastentautien tutkimussäätiö
- Hallintoneuvoston puheenjohtaja: Silmäsäätiö
- Jäsen: Hallitusammattilaiset ry, H&B Capital AB, Advisory Board, Tukholma; Biofund, Business Advisory Board
- Neuvonantaja: Allmänna Pensionsfonden, Sjätte Fondstyrelsen, Göteborg

Varapuheenjohtaja Kari Haavisto
s. 1941, kauppatieteiden lisensiaatti

- Hallituksen varapuheenjohtaja: Suominen Yhtymä Oyj
- Hallituksen jäsen: Aspo Oyj, Neomarkka Oyj, Evli Pankki Oyj

Samuli Haapasalo, ylijohtaja, Liikenne- ja viestintäministeriö s. 1952, varatuomari

- Hallituksen varapuheenjohtaja: Helsingin Diakonissalaitoksen Säätiö
- Hallituksen jäsen: Finnair Oyj

Erkki Helaniemi, hallituksen puheenjohtaja, Alexander Corporate Finance Oy
s. 1962, oikeustieteiden kandidaatti

- Hallituksen puheenjohtaja: Alexander Securities Oy, Alexander PayManagement Oy, Alexander Corporate Finance Oy, Pörssisäätiö
- Hallituksen jäsen: Kansallisäätiö, Snellmansäätiö, Helsingin Teatterisäätiö (Kaupunginteatteri), Kapiteeli Oy
- Tilintarkastaja: Helsingin Yliopiston Ylioppilaskunta

Mikko Kosonen, yritys suunnittelu- ja tietohallintojohtaja, Nokia Oyj
s. 1957, kauppatieteiden tohtori

- Hallituksen jäsen: Kauppatieteellinen yhdistys ry
- Neuvottelukunta: Hewlett-Packard Company, Center for Knowledge and Innovation Research, Helsingin kaupporkeakoulu

Soili Suonoja, kauppaneuvos

- s. 1944, kotitalousopettaja, MBA
- Hallituksen jäsen: Outokumpu Oyj, Tielike-laitos, Lassila & Tikanoja Oyj, Lännen tehtaat Oyj, Altia Oyj, Keski-Uusimaa -konserni, Nurmijärven linja Oyj
 - Varapuheenjohtaja: Hallitusammattilaiset ry
 - Jäsen: Maanpuolustuskurssiyhdistys ry

Antti Palkinen, toimitilakonsultti, Postin toimihenkilöliitto PVL, (henkilöstön edustaja)
s. 1953, merkonomi

- Hallituksen jäsen: Palkansaajajärjestö Pardia
- Hallituksen varajäsen: Toimihenkilökeskusjärjestö STTK
- Puheenjohtaja: Valtion Virkamiesten Työttömyyskassa

Antero Palmolahti, valtakunnallinen pääluottamusmies, Postiliitto ry, (henkilöstön edustaja)
s. 1952

- Varapuheenjohtaja ja hallituksen jäsen: Postiliitto



Risto Paananen, Riitta Vuoremaa, Tuike Karppinen, Juha Salovaara, Raimo Anttonen, Kari Savolainen, Risto Savikko, Jukka Alho, Esa Raippalinna, Vesa Vertanen, Seppo Salomaa, Antero Sarèn ja Petri Aaltonen

Johtoryhmä

Jukka Alho, konsernijohtaja, johtoryhmän puheenjohtaja s. 1952, diplomi-insinööri Postin palveluksessa vuodesta 2000

- Hallituksen puheenjohtaja: Tieto- ja tekniikkalojen työnantajaliitto TIKLI Oy
- Hallituksen varapuheenjohtaja: Tietoliikenteen ja tietotekniikan keskusliitto Ficom ry
- Hallituksen jäsen: Teollisuuden ja Työnantajain Keskusliitto; Helsingin kauppakamari
- Hallintoneuvoston jäsen: Keskinäinen vakuutusyhtiö Tapiola
- Valtuuskunnan jäsen: Keskuskauppakamari
- Valtuuskunnan jäsen: Kansainvälisen kauppakamarin (ICC) Suomen osasto
- Työvaliokunnan jäsen: Teollisuuden ja Työnantajain Keskusliitto

Vesa Vertanen, johtaja, CFO, johtoryhmän varapuheenjohtaja, Konsernihallinto s. 1956, kauppatieteiden maisteri, KHT Postin palveluksessa vuodesta 2001

Juha Salovaara, johtaja, Viestinvälitys s. 1949, ekonomi Postin palveluksessa vuodesta 1974

Kari Savolainen, johtaja, Logistiikka s. 1954, filosofian maisteri Postin palveluksessa vuodesta 2001

Antero Sarèn, johtaja, Sähköinen viestinvälitys s. 1959, kauppatieteiden maisteri Postin palveluksessa vuodesta 2003

Petri Aaltonen, johtaja, Viestintä s. 1966, oikeustieteiden kandidaatti, varatuomari Postin palveluksessa vuodesta 2000

Raimo Anttonen, johtaja, Toimipaikat s. 1950, keskikoulu Postin palveluksessa vuodesta 1969

Tuike Karppinen, johtaja, Henkilöstö s. 1949, kotitalousopettaja, MBA Postin palveluksessa vuodesta 2001

Risto Paananen, johtaja, Konsernipalvelut s. 1946, ekonomi Postin palveluksessa vuodesta 1972

Esa Raippalinna, johtaja, Suurasiakkaat s. 1949, taloustieteiden kandidaatti Postin palveluksessa vuodesta 1978

Seppo Salomaa, johtaja, Tuotantopalvelut s. 1949, merkonomi Postin palveluksessa vuodesta 1970

Risto Savikko, johtaja, Yritys- ja henkilöasiakkaat s. 1958, insinööri Postin palveluksessa vuodesta 1994

Riitta Vuoremaa, johtaja, Asiakkuudenhallinta ja markkinointi s. 1952, kauppatieteiden maisteri Postin palveluksessa vuodesta 1978

Hallintoneuvosto

Puheenjohtaja **Antero Kekkonen**, kansanedustaja, sd
Varapuheenjohtaja **Leena Harkimo**, kansanedustaja, kok

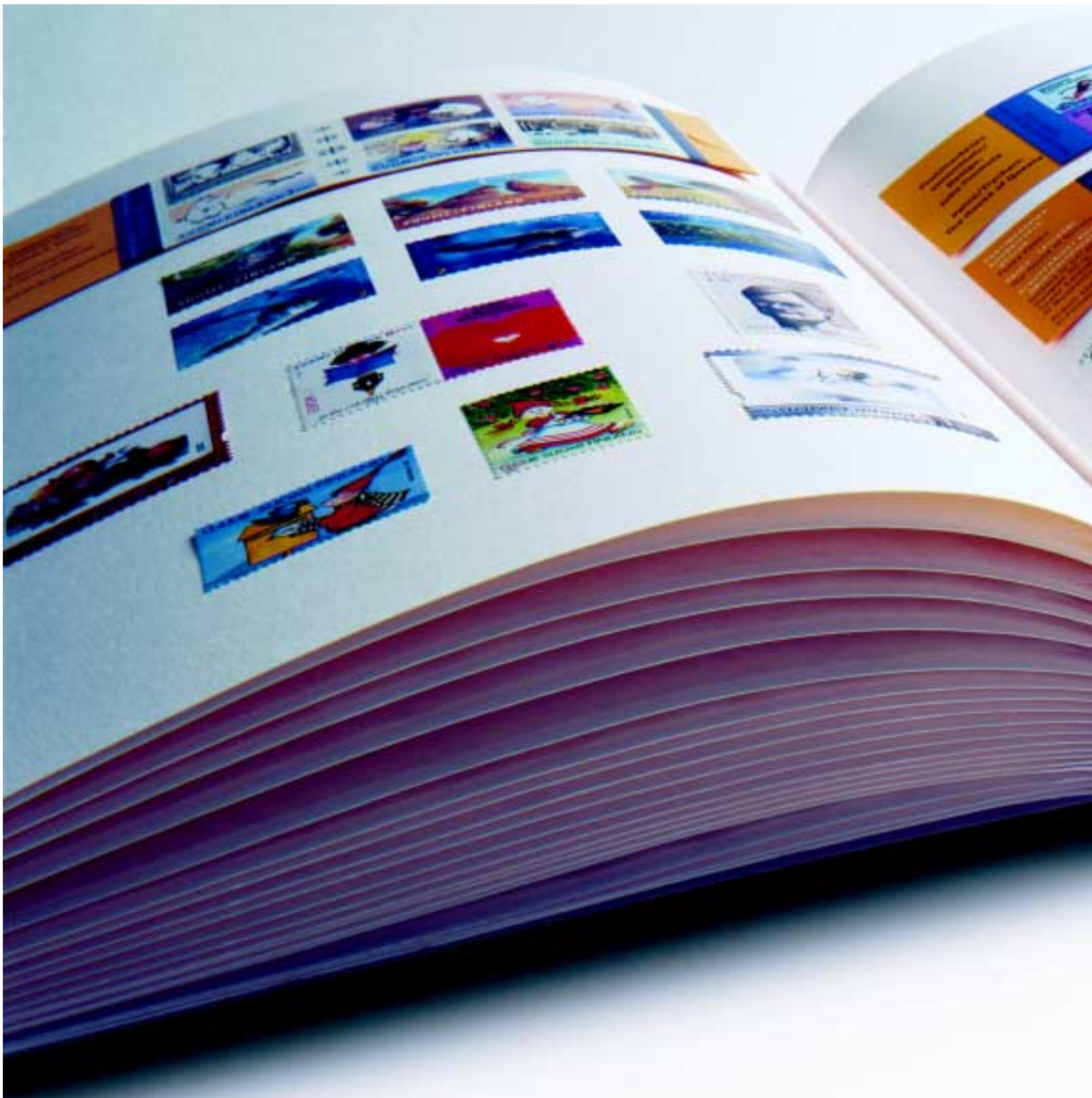
Merja Hiltunen, hallintopäällikkö, vihr
Anita Ismark, kunnanjohtaja, Korsnäs, rkp
Erkki Kanerva, rikosylikomisario, sd
Valto Koski, kansanedustaja, sd
Maija-Liisa Lindqvist, kansanedustaja, kesk
Eero Lämsä, kansanedustaja, kesk

Olli Nepponen, kansanedustaja, kok
Heli Paasio, kansanedustaja, sd
Päivi Räsänen, kansanedustaja, kd
Sirkkaliisa Virtanen, johtava hoitaja, vas

Aila Harjanne, diplomikauppias, Suomen kuntaliitto
Bengt Jansson, toimitusjohtaja, Pohjanmaan kauppakamari
Matti Kavetvuori, vuorineuvos
Jaana Lassila, postiyrittäjä
Taisto Riski, toimitusjohtaja, Kaleva Kustannus Oy

Tilintarkastajat

Solveig Törnroos-Huhtamäki ja **Reino Tikkanen**, KHT- yhteisö KPMG Wideri Oy Ab
Jorma Heikkinen, KHT

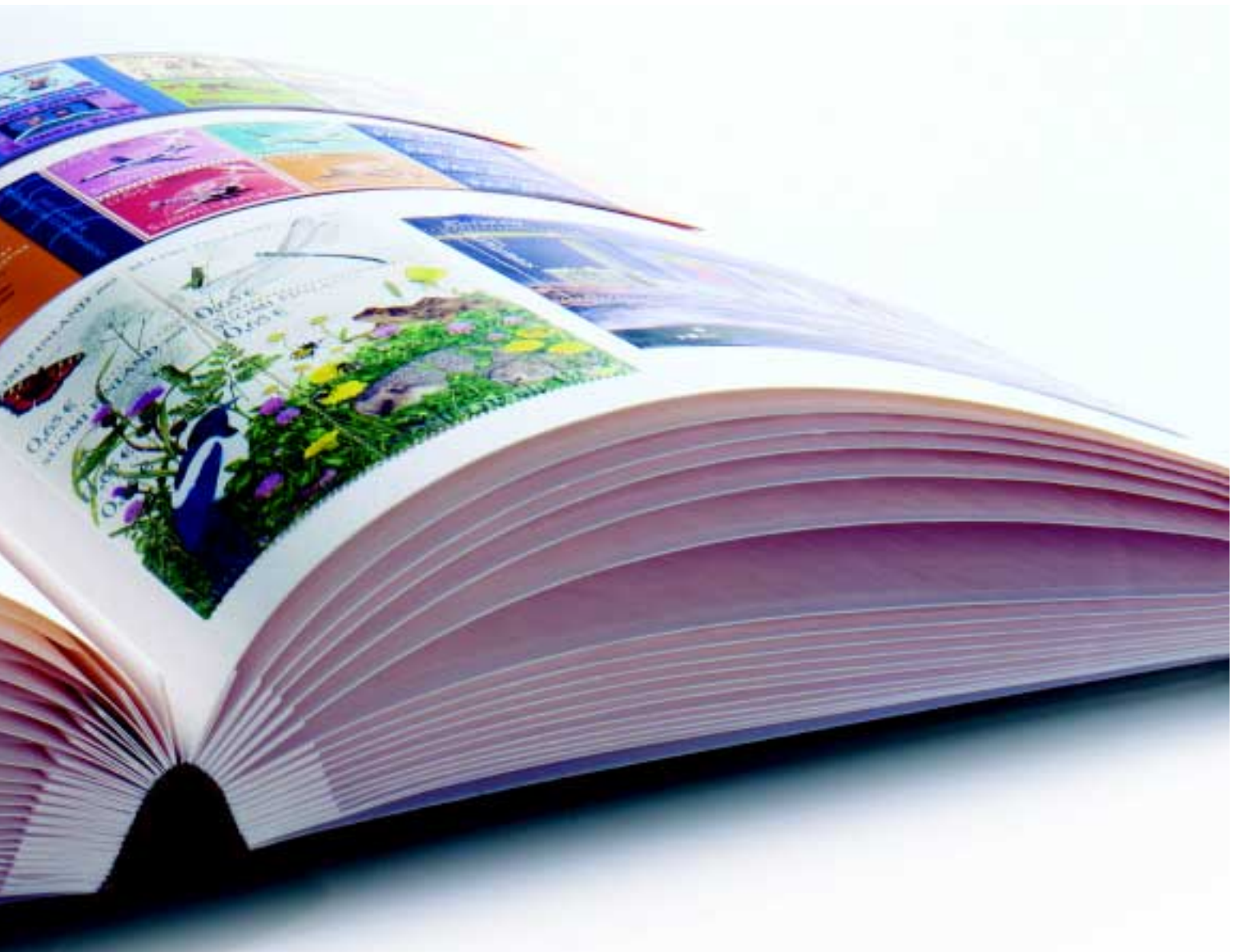


Postimerkit

Viestinvälitys-liiketoimintaryhmään kuuluva Postimerkki-keskus tuottaa suomalaiset postimerkit ja edistää niiden käyttöä ja keräilyä. Keskus valmistuttaa myös kaikki erikoisleimat.

Vuonna 2003 ilmestyi kaikkiaan 19 postimerkkijulkaisua, joissa oli 51 kuva-aiheeltaan erilaista postimerkkiä. Postimerkkejä painettiin pienoisarkit ja postimerkkivihkot mukaan lukien 182 miljoonaa kappaletta. Uusia erikoisleimoja otettiin käyttöön 26 kappaletta.

Posti esitteli toukokuussa 2003 uutuuksena yrityksille suunnatun postimerkin, jonka kuva-aiheen yritys voi itse suunnitella. Merkkiin voi laittaa esimerkiksi yrityksen tunnuksen, tuotteen kuvan tai vaikkapa tekstimainontaa. Yritys toimittaa haluamansa kuvan Postille internetin kautta, minkä jälkeen kuva tulostetaan tarra-pohjaiseen 1. luokan ikipostimerkkiin, etukäteen painetun kehyksen keskelle.




Postimerkit 2003

- 15.1. **Ystävyydellä: Viivi ja Wagner**, postimerkkivihko, Jussi "Juba" Tuomola
- 15.1. **Maakuntalintuja: käki, kiuru, kuukkeli**, tarrarulla, Pekka Piippo
- 15.1. **Maakuntakaloja: hauki, lahna, järvitaimen**, tarrarulla, Päivi Vainionpää
- 3.3. **Ilmailu**, postimerkkivihko, Pekka Piippo
- 3.3. **Pyhä Birgitta**, Dog Design
- 3.3. **Jääkiekon MM-kilpailut 2003**, Ken Nikander (leijonamaskotti: Kimmo ja Juha Torvinen)
- 3.3. **Orvokki**, Pirkko Juvonen
- 3.3. **Taistelevat metsot**, Marita Soukka (alkuperäisteos: Ferdinand von Wright)
- 7.5. **Muumeja**, postimerkkivihko, Pirkko Vahtero (alkuperäispiirroksat: Tove Jansson)
- 7.5. **Kesä pihapiirissä**, pienoissarkki, Pirkko Juvonen
- 7.5. **EUROPA: Julistetaide**, Tapani Aartomaa (alkuperäiset julisteet: Lasse Hietala)
- 14.5. **Yrityspostimerkki: Amor**, Ari Lakaniemi ja Susanna Rumpu (kuva: Timo Luomanen)
- 10.9. **Mesenaatteja**, postimerkkivihko, Pekka Loiri
- 10.9. **Marjoja: puolukka**, Pirkko Juvonen
- 10.9. **Suomenlahti**, pienoissarkki, Ari Lakaniemi ja Susanna Rumpu
- 31.10. **Joulu: joulutervehdyksiä postittamassa, piparkakkuja paistamassa**, Virpi Pekkala
- 31.10. **Yrityspostimerkki: omenakori**, Ari Lakaniemi ja Susanna Rumpu
- 1.12. **Presidentti Tarja Halonen 60 vuotta**, Kuutti Lavonen



Pakettilajittelukone, Logistiikkakeskus, Vantaa



Tilinpäätös

| | |
|------------------------------|----|
| Hallituksen toimintakertomus | 36 |
| Tuloslaskelma | 42 |
| Rahoituslaskelma | 43 |
| Tase | 44 |
| Laadintaperiaatteet | 46 |
| Liitetiedot | 48 |
| Osakkeet ja osuudet | 56 |
| Rahoitusriskit | 57 |
| Hallituksen esitys | 58 |
| Tilintarkastuskertomus | 59 |
| Hallintoneuvoston lausunto | 59 |
| Tunnusluvut | 60 |
| Laskentakaavat | 61 |
| Taloudelliset julkaisut | 62 |
| Palvelut medioille | 62 |

Hallituksen toimintakertomus

TOIMINTAYMPÄRISTÖ

Vuonna 2003 Suomen kansantalouden kasvu jatkui kolmatta vuotta keskimääräistä hitaampana ja jäi ennusteiden mukaan 1,3–1,7 %:iin. Epävarmassa suhdanteilanteessa yritykset keskittyivät ydinliiketoimintojensa kehittämiseen sekä tehostamiseen ja ulkoistivat muita toimintojaan. Tämä lisäsi Postin yrityksille tarjoamien ulkoistuspalvelujen kysyntää. Kotimainen kulutus kasvoi koko kansantalouden kasvua nopeammin ja sen myötä myös mediamainonta alkoi elpyä, mikä vaikutti positiivisesti Postin kirjeiden ja suoramarkkinointilähetysten määrään. Toisaalta yritykset lykkäsivät uusien informaatioteknologian investointi- ja kehittämisprojektien aloittamista talouskehityksen epävarmuuden vallitessa, mikä hidasti Postin tarjoamien sähköisen viestintäpalvelujen kasvua.

LIIVEVAIHTO JA TULOS

Suomen Posti -konsernin liikevaihto kasvoi 1 145,5 miljoonaan euroon vuonna 2003 (1 112,1 miljoonaa euroa vuonna 2002), missä on kasvua 3,0 %. Yrityskaupoista sekä vuonna 2002 tehdystä postimaksukoneiden tuloutusmuutoksesta puhdistettu vertailukelpoinen liikevaihto kasvoi 7,7 miljoonaa euroa (0,7 %).

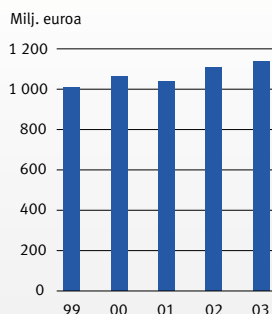
Konsernin liikevoitto kasvoi 73,7 miljoonaan euroon (55,6 miljoonaa euroa) eli 32,6 %. Liikevoitto oli 6,4 % (5,0 %) liikevaihdosta. Konsernin kannattavuus parani Sähköisen viestinvälityksen ja Logistiikan sekä konsernin yhteisten toimintojen kustannustehokkuuden kasvun ansiosta.

Vertailukelpoinen liikevoiton kasvu oli 42,6 %. Vertailukelpoisuuteen vaikuttavat merkittävimmät tekijät olivat vuoden 2002 liikevaihtoa 6,6 miljoonalla eurolla lisännyt postimaksukoneiden tuloutusmuutos ja vuoden 2003 liiketoiminnan muita tuottoja 3,1 miljoonalla eurolla lisännyt SPS Siivouspalvelut Oy:n myyntivoitto.

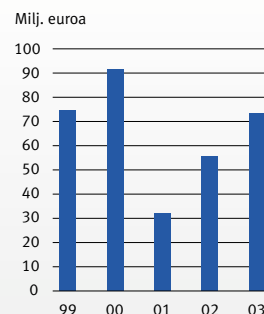
Poistot olivat edellisen vuoden tasolla eli 74,3 miljoonaa euroa (74,7 miljoonaa euroa). Konsernin hyvän kassavirran ja rahoitusaseman ansiosta korkotuotot kasvoivat 1,2 miljoonalla eurolla ja nettorahoitustuotot kasvoivat 2,3 miljoonaan euroon (1,9 miljoonaa euroa). Konsernin tulos rahoituserien jälkeen kohosi 76,1 miljoonaan euroon (58,3 miljoonaa euroa).

Tuloverot olivat yhteensä 29,0 miljoonaa euroa (21,4 miljoonaa euroa). Konsernin voitto tilikaudelta oli 46,8 miljoonaa euroa (36,6 miljoonaa euroa).

LIIVEVAIHTO



LIIVEVOITTO



LIIKETOIMINTARYHMIEN KEHITYS

Viestinvälitys-liiketoimintaryhmän liikevaihto oli 750,6 miljoonaa euroa (832,7 miljoonaa euroa). Lasku johtui konsernin sisäisestä kuljetus- ja jakelutoimintojen järjestelystä.

Viestinvälityksen vertailukelpoinen liikevaihto kasvoi 2,1 % kirjeliikenteen ja suoramarkkinoinnin volyymin kasvun ansiosta. Sen sijaan lehtijakelujen volyymi ja liikevaihto ilman yritystoa jäivät edellisen vuoden tasolle.

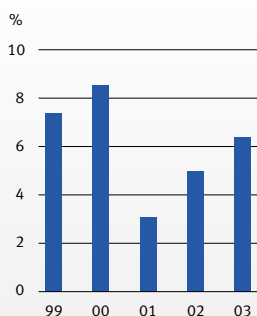
Kolme vuotta jatkunut kirjeiden volyymin lasku kääntyi lähes 2 %:n kasvuksi. Kasvu syntyi kuluttajille lähetyistä kirjeistä, lähinnä laskuista. Yritysten välisessä liikenteessä kirjeiden määrät jatkoivat vähenemistään yritysten siirtyessä kirjeistä sähköiseen tiedonsiirtoon. Kun myös kuluttajille suuntautuva kirjeliikenne muuttuu vähitellen sähköiseksi, nyt tapahtunut kirjevolyymin kasvu jäänee kertaluonteiseksi. Myös Posti on varautunut kirjeliikenteen vähenemiseen sähköisillä viestinvälitysratkaisuilla. Postin kuljettamien suoramainoslähetysten määrä kasvoi selvästi mainonnan elpymisen myötä. Lisäksi eduskuntavaalit kasvattivat mainoslähetysten määrää jonkin verran.

Edellisvuosien tapaan Suomen Posti saavutti posti-palvelulaissa 1. luokan kirjeen kulkunopeudelle asetetun tavoitteen: 95 % kirjeistä oli perillä lähettämistä seuraavana työpäivänä.

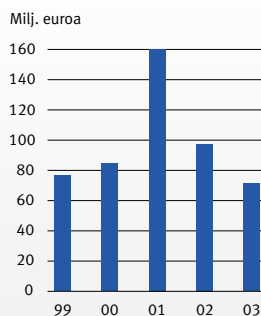
Huhtikuussa Suomen Posti Oyj osti Uudellamaalla sanomalehtien varhaisjakelupalveluita tuottavan Leijonajakelu Oy:n Sanoma Osakeyhtiöltä. Syyskuun alussa Leijonajakelu Oy aloitti toiminnan konsernin tytäryhtiönä Kilpailuviraston hyväksyttyä kaupan. Lehtijakelujen yritystoilla Posti pyrkii korvaamaan kirjeiden vähenemistä ja lisäämään jakeluliiketoiminnan kustannustehokkuutta.

Lähtilevyydessä kirjemäärien väheneminen ja viestintätapojen muuttuminen asettaa Postille suuren haasteen koko maan kattavan jakeluverkon ylläpitämisessä sekä kilpailukykyisten ja kohtuuhintaisten palvelujen tarjoamisessa. Vuonna 2002 aloitettiin viestinvälityksen tuotteiden ja tuotannon uudistamisprojekti, jonka painopiste oli vuodessa 2003. Tarjottavista tuotteista ja palveluista on valmistunut suunnitelma, mutta eri jakelumalleja kokeillaan vielä muutamilla haja-asutusalueiden paikkakunnilla vuonna 2004. Uudistettu tuoterakenne mahdollistaa tuotanto- ja jakeluverkoston optimaalisen käytön, tuotantohiippujen tasaamisen sekä paremman asiakaspalvelun. Uudistetut tuotteet ovat myynnissä vuoden 2005 alussa.

LIIKEVOITTOPROSENTTI



BRUTTOINVESTOINNIT



Hallituksen toimintakertomus

Sähköinen viestinvälitys -liiketoimintaryhmän liikevaihto oli 133,2 miljoonaa euroa (128,2 miljoonaa euroa), missä on kasvua 3,9 %. Vertailukelpoinen liikevaihto ilman yritysostoja laski 1,5 %.

Sähköinen viestinvälitys -liiketoiminta koostuu lähinnä taloushallinnon tarpeisiin liittyvästä tiedonhallinnasta, -siirrosta ja -välittämisestä sekä dokumenttien tulostamisesta ja tiedon arkistoinnista. Liiketoimintaa harjoittavat konsernin tytäryhtiöt Suomessa, Ruotsissa, Norjassa, Tanskassa ja Saksassa. Lisäksi liiketoimintaa laajennettiin vuoden lopulla Baltiassa ostamalla Ruotsin Postin tytäryhtiöltä Virossa, Latviassa ja Liettuassa toimivat sähköisen viestinvälityksen yhtiöt. Kauppojen toteutuminen vaatii vielä yhden kilpailuviranomaisen hyväksynnän.

Suomessa konsernin Sähköisen viestinvälityksen kehitys oli markkinaolosuhteet huomioiden hyvä. Tytäryhtiö Atkos Oy kasvatti liikevaihtoaan selvästi. Marraskuussa tehdyllä kaupalla Atkos laajensi suoramainonnan liiketoimintaa ostamalla Mailer Oy:n ja Ykköslogistiikka Oy:n liiketoiminnot Salomaa Yhtiöt Oy:ltä.

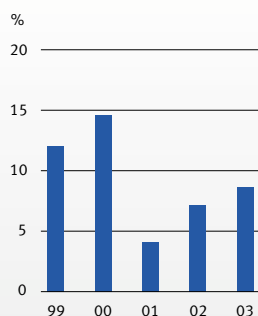
Saksassa Sähköisen viestinvälityksen liikevaihdon kasvu perustui edellisenä vuonna tehtyihin yritys-

ostoihin. Saksan markkinatilanne oli haastava maan talouden kehityksen oltua lähes pysähdyksissä. Tilanteeseen reagoitiin yhtiöiden toimintaa tehostamalla. Vuoden lopulla Saksassa solmittiin merkittäviä ulkoistus-sopimuksia, jotka vahvistavat liiketoimintaa ja nostavat Saksan yhtiöt maan merkittävien tiedon- ja dokumenttien siirron sekä tulostuksen palvelujen tarjoajien joukkoon. Myös Skandinaviassa markkinoiden kehitys oli odotettua heikompi, mitä kompensoitiin onnistuneella kustannusten karsintaohjelmalla.

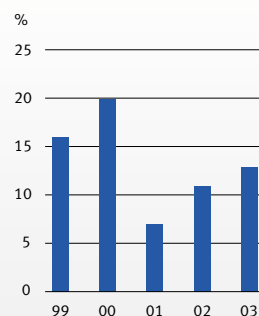
Sähköisen viestinvälityksen kehittämisen painopiste oli uusien tytäryhtiöiden liiketoiminnan haltuunotossa ja yhtiöiden integroimisessa konserniin synergiahyötyjen saavuttamiseksi. Vuonna 2004 kehittäminen kohdistuu tuotteiden ja palvelujen yhdenmukaistamiseen palvelemaan entistä paremmin kansainvälisiä asiakkaita.

Logistiikka-liiketoimintaryhmän liikevaihto kasvoi 278,0 miljoonaan euroon (107,0 miljoonaa euroa) eli 159,8 %. Suurin osa kasvusta johtui kotimaan pakettipalvelujen siirrosta Logistiikka-liiketoimintaryhmään Pakettipalvelut ja palvelukanavat -liiketoimintaryhmästä. Logistiikan vertailukelpoinen liikevaihto kasvoi 0,8 %.

OMAN PÄÄOMAN TUOTTO



SIIJOITETUN PÄÄOMAN TUOTTO



Logistiikan kansainväliset toimijat laajensivat toimintaansa Suomessa käyttäen Postin koko maan kattavaa jakeluverkkoa ja laajaa palveluvalikoimaa. Logistiikka-liiketoimintaryhmän kehitys oli suotuisinta Pakettipalvelut-tuoteryhmässä, jossa pakettien kokonaisvolyymi kasvoi 5,1 %. Eniten paransivat asemiaan kilpailussa Postin samana päivänä perille toimittamat yrityspaketit. Myös kuluttajien käyttämien vakiopakettien kehitys oli suotuisaa, mihin osaltaan vaikutti vilkastunut posti-myynti.

Kun pientavaraliikenteen kasvumahdollisuudet ovat Suomessa rajalliset, Posti pyrkii laajentamaan toimintaansa yritysostoin lähialueille kuten Baltiaan ja Venäjälle. Lokakuun alussa Suomen Posti Oyj osti 60 % North Euroway Oy:n osakekannasta. Yhtiö tuottaa vahvassa kasvussa olevia kuljetus-, varastointi- ja transito-palveluja Suomen kautta Venäjälle tavaraa kuljettaville yrityksille.

Varasto- ja terminaalipalvelujen liikevaihto kääntyi loppuvuodesta kasvuun alkuvuoden laimean kysynnän jälkeen. Suomen Posti Oyj vahvisti varastopalveluliiketoimintaa lokakuussa ostamalla loput 50 % varastopalveluja tuottavasta Logia Oy:stä.

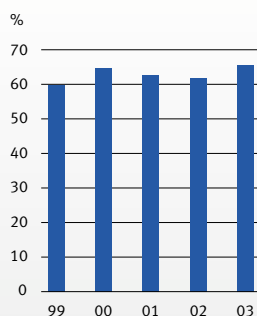
Logistiikan lisäarvopalvelujen kehittämiseksi edelleen Suomen Posti Oyj osti enemmistöosakkuuden logistiikan ja verkkoliiketoiminnan konsultointiyrityksestä Oy EDI Management Finland Ltd:stä.

Muiden liiketoimintojen liikevaihto oli 77,3 miljoonaa euroa (91,8 miljoonaa euroa). Liikevaihto laski, sillä Suomen Posti Oyj myi vuoden 2002 lopussa tytäryhtiönsä SPS Siivouspalvelut Oy:n. Autojen korjaus-, huolto- ja leasingpalveluja tuottavan tytäryhtiön Easy Km Oy:n liikevaihto oli 59,9 miljoonaa euroa (63,4 miljoonaa euroa). Easy Km Oy:n kokonaisliikevaihdossa konsernin ulkopuolisen liikevaihdon osuus kasvaa vuoden lopulla tehtyjen merkittävien ulkoistussopimusten ansiosta. Konsernin muihin liiketoimintoihin kuuluu myös tietotekniikkayhtiö IT Optimo Oy, joka tuottaa palveluja pääasiassa konsernin muille yhtiöille. Sen liikevaihto oli 17,6 miljoonaa euroa (15,4 miljoonaa euroa).

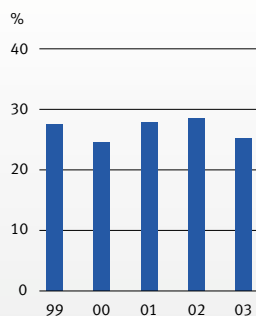
KONSERNIRAKENTEEN MUUTOKSET

SPS Siivouspalvelut Oy poistui konsernista yrityskaupan seurauksena vuoden alussa.

OMAVARAISUUSASTE



SUHTEELLINEN VELKAANTUNEISUUS



Hallituksen toimintakertomus

Leijonajakelu Oy:n Uudenmaan sanomalehtien varhais-jakeluliiketoiminta siirrettiin syyskuun alussa Suomen Posti Oyj:n perustamalle uudelle Leijonajakelu Oy:lle.

Lokakuussa Suomen Posti Oyj osti 60 % kuljetus-, varastointi- ja transitopalveluja tarjoavasta North Euro-way Oy:n osakekannasta sekä 51,09 % Progistics Consulting Finland Oy:n osakkeista. Kaupan mukana konserniin tuli osuus em. yhtiön tytäryhtiöstä Oy EDI Management Finland Ltd, joka toimii logistiikan ja verkkoliiketoiminnan konsultoinnissa.

Lokakuussa Suomen Posti Oyj lisäsi omistustaan palveluvarastoliiketoimintaa harjoittavasta Logia Oy:stä 50 %:sta 100 %:iin.

TUTKIMUS- JA TUOTEKEHITYSTOIMINTA SEKÄ YMPÄRISTÖRAPORTOINTI

Tutkimus- ja tuotekehitysmenot kasvoivat 22,4 miljoonaan euroon (19,2 miljoonaa euroa), mikä oli 2,0 % (1,7 %) liikevaihdosta. Suurin osa panostuksista suunnattiin viestinvälityksen tuoteuudistukseen ja Postin sähköisen palvelukanavan kehittämiseen.

Suomen Posti julkaisee erillistä ympäristökatsausta joka toinen vuosi. Konsernissa käytetään ympäristötehokkuuden mittarina toiminnan hiilidioksidipäästöjen kokonaismäärää, jonka laskelma esitetään ympäristökatsauksissa ja Postin internet-sivuilla.

Tilinpäätöksissä ympäristömenot ja -investoinnit sisältyvät vastaaviin eriin eikä niitä eritellä, koska ne eivät ole konsernin toiminnan ja tuloksen kannalta oleellisia. Tehdyt varaukset vastaisten ympäristömenojen kattamiseksi esitetään omana eränään tilinpäätöksen liitetiedoissa.

INVESTOINNIT

Suomen Posti -konsernin käyttöomaisuuden lisäykset olivat 71,6 miljoonaa euroa (98,3 miljoonaa euroa).

Investoinnit olivat pääosin normaaleja korvausinvestointeja koneisiin, laitteisiin ja ajoneuvoihin. Merkittävin rakennusinvestointi oli syyskuussa Helsingin Pasilaan valmistunut pääkonttorirakennus, jonka ansiosta konsernihallinto toimii nyt keskitetysti samoissa tiloissa.

RAHOITUS

Konsernin liiketoiminnan rahavirta ennen investointeja oli 105,2 miljoonaa euroa (100,5 miljoonaa euroa). Konsernilla ei ollut korollista nettovelkaa. Likvidit varat ylittivät korolliset velat 117,8 miljoonalla eurolla (77,4 miljoonaa euroa) vuoden lopussa. Konsernin omavaraisuusaste oli tilikauden päättyessä 65,8 % (62,3 %). Nettovelkaantumisaste (gearing) oli -21,1 % (-14,7 %). Nettorahoitustuotot olivat 2,3 miljoonaa euroa (1,9 miljoonaa euroa).

HALLINTO JA TILINTARKASTAJAT

Suomen Posti Oyj:n varsinainen yhtiökokous valitsi huhtikuussa 2003 hallitukseen entiset jäsenet: kauppaneuvos Matti Elovaara (puheenjohtaja), kauppat.lis. Kari Haavisto (varapuheenjohtaja), ylijohtaja Samuli Haapasalo, hallituksen puheenjohtaja Erkki Helaniemi, yrityssuunnittelu- ja tietohallintojohtaja Mikko Kosonen ja kauppaneuvos Soili Suonoja. Henkilöstön edustajiksi hallitukseen valittiin toimitilakonsultti Antti Palkinen ja valtakunnallinen pääluottamusmies Antero Palmolahti.

Hallintoneuvosto kokoontui 5 kertaa vuonna 2003. Hallintoneuvoston puheenjohtajana toimi kansanedustaja Antero Kekkonen ja varapuheenjohtajana kansanedustaja Leena Harkimo.

Suomen Posti Oyj:n tilintarkastajiksi valittiin KPMG Wideri Oy Ab (KHT-yhteisö) ja Jorma Heikkinen (KHT).

Suomen Posti Oyj:n toimitusjohtajana toimi vuonna 2003 dipl.ins. Jukka Alho.

HENKILÖSTÖ

Konsernin keskimääräinen henkilöstömäärä oli 23 592 (23 077). Konsernin henkilöstömäärä oli vuoden lopussa 23 740 (22 544), joista 8 341 (7 144) oli osa-aikaisia. Henkilöstöstä 531 (421) työskenteli ulkomailla. Henkilöstö väheni SPS Siivouspalvelut Oy:n myynnin vuoksi 767 henkilöllä. Yrityssostot, lähinnä Leijonajakelu Oy:n osto, lisäsivät henkilöstöä 1 869 henkilöllä. Emoyhtiön henkilöstömäärä oli keskimäärin 16 541 (16 965) ja tilikauden lopussa 16 576 (16 515).

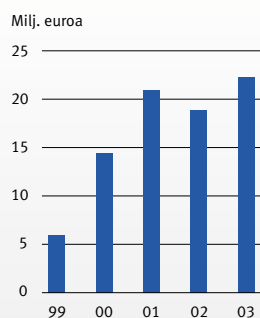
TILIKAUDEN JÄLKEISET MERKITTÄVÄT TAPAHTUMAT

Suomen Posti Oyj osti tammikuussa 2004 koko osakekannan Postin ja Rautakesko Oy:n yhteisyrityksestä Poske Logistiikka Oy:stä. Ennen kauppaa Suomen Posti Oyj omisti 60 % osakkeista. Vuoden 2002 alussa toimintansa aloittanut yritys tuottaa Rautakeskon varastointipalveluja.

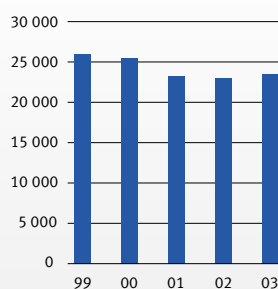
VUODEN 2004 NÄKYMÄT

Suomen kansantalouden ennustetaan kasvavan tänä vuonna viimevuotista ripeämmin. Suomen Posti -konsernin liikevaihdon odotetaan kasvavan edelliseen vuoteen verrattuna, kun otetaan huomioon parantuva yleinen talouskehitys, vuoden 2003 loppupuolella tehdyt yritysostot ja yritysten palveluiden ulkoistamistarpeen jatkuminen. Kustannustehokkuuden lisäämiseen tärkeillä ohjelmilla on luotu edellytykset tuloksen parantamiseen vuonna 2004.

TUTKIMUS- JA KEHITYSMENOT



HENKILÖSTÖ KESKIMÄÄRIN



Tuloslaskelma

| 1.1.–31.12., milj. euroa | | Konserni | | Emoyhtiö | |
|---|-------|----------|---------|----------|-------|
| | Liite | 2003 | 2002 | 2003 | 2002 |
| Liikevaihto | 1 | 1 145,5 | 1 112,1 | 992,1 | 973,4 |
| Liiketoiminnan muut tuotot | 2 | 17,3 | 16,7 | 21,6 | 22,0 |
| Materiaalit ja palvelut | | 182,8 | 180,6 | 271,2 | 263,7 |
| Aineet, tarvikkeet ja tavarat | | 35,8 | 38,4 | 8,1 | 6,0 |
| Ostot tilikauden aikana | | 35,9 | 39,4 | 8,5 | 6,9 |
| Varastojen muutokset | | -0,1 | -1,0 | -0,3 | -0,9 |
| Ulkopuoliset palvelut | | 147,0 | 142,2 | 263,0 | 257,7 |
| Henkilöstökulut | 3 | 598,5 | 581,7 | 426,8 | 425,3 |
| Palkat ja palkkiot | | 482,9 | 466,1 | 343,8 | 340,4 |
| Henkilösivukulut | | 115,6 | 115,6 | 83,0 | 84,9 |
| Eläkekulut | | 82,0 | 85,0 | 59,2 | 64,2 |
| Muut henkilösivukulut | | 33,6 | 30,6 | 23,7 | 20,7 |
| Poistot ja arvonalentumiset | | 74,3 | 74,7 | 30,8 | 32,1 |
| Suunnitelman mukaiset poistot | | 60,9 | 62,3 | 30,8 | 32,1 |
| Konserniliikearvon poisto | | 13,4 | 12,5 | | |
| Liiketoiminnan muut kulut | 4 | 233,5 | 236,0 | 214,4 | 225,1 |
| Liikevoitto | | 73,7 | 55,6 | 70,5 | 49,3 |
| Osuus osakkuusyritysten tuloksista | | 0,1 | 0,8 | | |
| Rahoitustuotot ja -kulut | 5 | 2,3 | 1,9 | 4,2 | 5,7 |
| Tuotot osuuksista saman konsernin yrityksissä | | | | 0,8 | 2,5 |
| Tuotot osuuksista osakkuusyrityksissä | | | | 0,0 | 0,0 |
| Tuotot muista pysyvien vastaavien sijoituksista | | 0,2 | 0,3 | 1,7 | 2,0 |
| Samankonsernin yrityksiltä | | | | 1,5 | 1,7 |
| Muilta | | 0,2 | 0,3 | 0,2 | 0,3 |
| Muut korko- ja rahoitustuotot | | 6,4 | 5,0 | 5,9 | 4,8 |
| Samankonsernin yrityksiltä | | | | 0,0 | 0,1 |
| Muilta | | 6,4 | 5,0 | 5,9 | 4,7 |
| Korkokulut ja muut rahoituskulut | | -4,3 | -3,4 | -4,2 | -3,6 |
| Samankonsernin yrityksille | | | | -0,4 | -0,7 |
| Muille | | -4,3 | -3,4 | -3,8 | -3,0 |
| Voitto ennen satunnaisia erä | | 76,1 | 58,3 | 74,7 | 55,0 |
| Satunnaiset erät | 6 | - | - | 14,0 | 14,1 |
| Satunnaiset tuotot | | - | - | 15,3 | 14,8 |
| Satunnaiset kulut | | - | - | -1,3 | -0,7 |
| Voitto ennen tilinpäätössiirtoja ja veroja | | 76,1 | 58,3 | 88,7 | 69,0 |
| Tilinpäätössiirrot | | | | 2,1 | 1,6 |
| Poistoeron lisäys (-) tai vähennys (+) | | | | 2,1 | 1,6 |
| Tuloverot | 7 | -29,0 | -21,4 | -26,5 | -21,9 |
| Vähemmistöosuus tilikauden tuloksesta | | -0,3 | -0,3 | | |
| Tilikauden voitto | | 46,8 | 36,6 | 64,3 | 48,7 |

Rahoituslaskelma

| 1.1.–31.12., milj. euroa | Konserni | | Emoyhtiö | |
|---|--------------|--------------|--------------|--------------|
| | 2003 | 2002 | 2003 | 2002 |
| Liiketoiminnan rahavirta: | | | | |
| Voitto ennen satunnaisia eriä | 76,1 | 58,3 | 74,7 | 55,0 |
| Oikaisut: | | | | |
| Suunnitelman mukaiset poistot | 74,3 | 74,7 | 30,8 | 32,1 |
| Muut tuotot ja kulut, joihin ei sisälly maksua | -0,6 | -2,7 | -0,3 | -3,2 |
| Rahoitustuotot (-) ja -kulut (+) | -2,3 | -1,9 | -4,2 | -5,4 |
| Muut oikaisut | -9,5 | -8,0 | -4,1 | -2,5 |
| Rahavirta ennen käyttöpääoman muutosta | 138,1 | 120,4 | 96,9 | 76,0 |
| Käyttöpääoman muutos: | | | | |
| Lyhytaikaisten korottomien liikesaamisten lisäys(-)/vähennys(+) | -8,4 | 7,6 | -1,7 | 10,4 |
| Vaihto-omaisuuden lisäys(-)/vähennys(+) | -0,6 | -1,5 | -0,3 | -0,9 |
| Lyhytaikaisten korottomien velkojen lisäys(+)/vähennys(-) | -0,4 | -12,7 | -13,7 | -30,6 |
| Käyttöpääoman muutos | -9,3 | -6,5 | -15,7 | -21,1 |
| Liiketoiminnan rahavirta ennen rahoituseriä ja veroja | 128,7 | 113,9 | 81,2 | 55,0 |
| Maksetut korot ja maksut liiketoiminnan rahoituskuluista | | | | |
| Maksetut korot ja maksut liiketoiminnasta | -3,5 | -2,0 | -3,5 | -3,1 |
| Saadut osingot liiketoiminnasta | 0,0 | 0,0 | 0,8 | 2,6 |
| Saadut korot liiketoiminnasta | 5,2 | 5,0 | 4,8 | 4,9 |
| Muut rahoituserät | -0,6 | -0,8 | -0,6 | -0,3 |
| Maksetut välittömät verot | -24,6 | -15,6 | -24,1 | -11,9 |
| Rahoituserien ja verojen rahavirta | -23,5 | -13,4 | -22,6 | -8,0 |
| Liiketoiminnan rahavirta (A) | 105,2 | 100,5 | 58,6 | 47,0 |
| Investointien rahavirta: | | | | |
| Investoinnit aineellisiin ja aineettomiin hyödykkeisiin | -71,5 | -97,4 | -21,0 | -23,5 |
| Aineellisten ja aineettomien hyödykkeiden luovutustulot | 18,8 | 19,4 | 11,2 | 14,3 |
| Investoinnit muihin sijoituksiin | -0,0 | -0,8 | -1,3 | -1,2 |
| Luovutustulot muista sijoituksista | 2,5 | 0,9 | 4,9 | 0,8 |
| Myönnettyt lainat | -0,1 | -0,1 | -21,4 | -50,5 |
| Lainasaamisten takaisinmaksut | 0,2 | 1,3 | 2,7 | 10,4 |
| Saadut korot investoinneista | 0,5 | 0,6 | 1,7 | 2,0 |
| Investointien rahavirta (B) | -49,6 | -76,1 | -23,1 | -47,8 |
| Rahoituksen rahavirta: | | | | |
| Lyhytaikaisten lainojen nostot | - | - | - | 4,1 |
| Lyhytaikaisten lainojen takaisinmaksut | -27,5 | -26,0 | -32,0 | -26,0 |
| Pitkäaikaisten lainojen nostot | - | 60,9 | - | 60,0 |
| Pitkäaikaisten lainojen takaisinmaksut | -0,2 | - | - | - |
| Maksetut osingot ja muu voitonjako | -15,2 | -8,2 | -15,0 | -8,0 |
| Saadut ja maksetut konserniavustukset | - | - | 14,1 | 2,8 |
| Rahoituksen rahavirta (C) | -42,9 | 26,8 | -33,0 | 32,9 |
| Rahavarojen muutos (A+B+C) lisäys (+) / vähennys (-) | 12,8 | 51,2 | 2,4 | 32,0 |
| Rahavarat tilikauden alussa | 169,0 | 117,9 | 139,1 | 107,0 |
| Rahavarat tilikauden lopussa | 181,9 | 169,0 | 141,5 | 139,1 |

Tase

| VASTAAVAA 31.12., milj. euroa | | Konserni | | Emoyhtiö | |
|--------------------------------------|-------|--------------|--------------|--------------|--------------|
| | Liite | 2003 | 2002 | 2003 | 2002 |
| Pysyvät vastaavat | | 515,8 | 532,2 | 478,1 | 492,5 |
| Aineettomat hyödykkeet | 8 | 126,8 | 125,7 | 7,8 | 7,4 |
| Aineettomat oikeudet | | 7,7 | 8,5 | 6,5 | 7,2 |
| Liikearvo | | 18,4 | 5,0 | – | 0,1 |
| Konserniliikearvo | | 98,3 | 111,3 | | |
| Muut pitkävaikutteiset menot | | 1,6 | 0,9 | 1,3 | 0,1 |
| Ennakkomaksut | | 0,9 | – | – | – |
| Aineelliset hyödykkeet | 9 | 348,4 | 365,6 | 261,8 | 282,6 |
| Maa- ja vesialueet | | 43,8 | 44,1 | 42,7 | 43,1 |
| Rakennukset ja rakennelmat | | 173,4 | 177,1 | 163,0 | 168,7 |
| Koneet ja kalusto | | 122,9 | 130,7 | 49,8 | 58,6 |
| Muut aineelliset hyödykkeet | | 6,0 | 7,4 | 4,9 | 6,5 |
| Keskeneräiset hankinnat | | 2,4 | 6,3 | 1,4 | 5,7 |
| Sijoitukset | 10 | 40,6 | 40,9 | 208,5 | 202,5 |
| Osuudet saman konsernin yrityksissä | | – | 0,1 | 120,9 | 120,6 |
| Saamiset saman konsernin yrityksiltä | | | | 46,5 | 40,5 |
| Osuudet osakkuusyrityksissä | | 21,6 | 21,5 | 22,1 | 22,1 |
| Saamiset osakkuusyrityksiltä | | 2,0 | 1,9 | 2,0 | 1,9 |
| Muut osakkeet ja osuudet | | 17,0 | 17,3 | 17,0 | 17,3 |
| Vaihtuvat vastaavat | | 340,6 | 320,7 | 367,8 | 335,5 |
| Vaihto-omaisuus | | 8,7 | 8,2 | 4,1 | 3,8 |
| Aineet ja tarvikkeet | | 3,6 | 3,3 | – | – |
| Tavarat | | 5,2 | 4,9 | 4,1 | 3,8 |
| Saamiset | | 150,0 | 143,6 | 192,5 | 176,8 |
| Pitkäaikaiset | | 2,9 | 3,2 | 46,3 | 36,7 |
| Saamiset saman konsernin yrityksiltä | 11 | | | 43,7 | 33,8 |
| Saamiset osakkuusyrityksiltä | 12 | 1,6 | 1,6 | 1,6 | 1,6 |
| Lainasaamiset | | 1,3 | 1,5 | 0,9 | 1,2 |
| Laskennallinen verosaaminen | 13 | 0,1 | 0,2 | 0,1 | 0,2 |
| Lyhytaikaiset | | 147,1 | 140,3 | 146,2 | 140,2 |
| Myyntisaamiset | | 115,4 | 91,9 | 88,8 | 70,9 |
| Saamiset saman konsernin yrityksiltä | 14 | | | 31,3 | 28,6 |
| Saamiset osakkuusyrityksiltä | 15 | 0,6 | 0,7 | 0,5 | 0,4 |
| Muut saamiset | | 1,5 | 1,2 | 1,0 | 1,0 |
| Siirtosaamiset | 16 | 29,6 | 46,6 | 24,6 | 39,3 |
| Rahoitusarvopaperit | | 164,6 | 139,3 | 164,6 | 139,3 |
| Muut arvopaperit | | 164,6 | 139,3 | 164,6 | 139,3 |
| Rahat ja pankkisaamiset | | 17,3 | 29,7 | 6,6 | 15,6 |
| Vastaavaa yhteensä | | 856,4 | 853,0 | 845,9 | 828,0 |

| VASTATTAVAA 31.12., milj. euroa | Liite | Konserni | | Emoyhtiö | |
|-------------------------------------|--------|--------------|--------------|--------------|--------------|
| | | 2003 | 2002 | 2003 | 2002 |
| Oma pääoma | 17, 18 | 556,9 | 525,1 | 545,7 | 496,4 |
| Osakepääoma | | 70,0 | 70,0 | 70,0 | 70,0 |
| Muut rahastot | | 142,7 | 142,7 | 142,7 | 142,7 |
| Edellisten tilikausien voitto | | 297,3 | 275,8 | 268,7 | 235,0 |
| Tilikauden voitto | | 46,8 | 36,6 | 64,3 | 48,7 |
| Vähemmistöosuus | | 2,7 | 2,4 | | |
| Tilinpäätössiirtojen kertymä | 19 | | | 35,6 | 37,6 |
| Poistoero | | | | 35,6 | 37,6 |
| Pakolliset varaukset | 20 | 0,4 | 1,0 | 0,2 | 0,5 |
| Muut pakolliset varaukset | | 0,4 | 1,0 | 0,2 | 0,5 |
| Vieras pääoma | | 296,4 | 324,6 | 264,4 | 293,5 |
| Pitkäaikainen | | 77,1 | 77,6 | 60,1 | 60,1 |
| Lainat rahoituslaitoksilta | | 61,4 | 61,2 | 60,0 | 60,0 |
| Saadut ennakot | | 0,1 | 0,1 | 0,1 | 0,1 |
| Muut velat | | 1,6 | 2,0 | – | – |
| Laskennallinen verovelka | 21 | 13,9 | 14,3 | | |
| Lyhytaikainen | | 219,3 | 247,0 | 204,3 | 233,4 |
| Lainat rahoituslaitoksilta | | 0,5 | 0,0 | – | – |
| Saadut ennakot | | 6,0 | 5,8 | 5,9 | 5,8 |
| Ostovelat | | 28,7 | 29,0 | 16,2 | 19,0 |
| Velat saman konsernin yrityksille | 22 | | | 19,3 | 20,2 |
| Velat osakkuusyrityksille | 23 | 2,6 | 2,0 | 2,2 | 1,9 |
| Muut velat | | 47,4 | 78,2 | 67,1 | 91,2 |
| Siirtovelat | 24 | 134,1 | 131,9 | 93,6 | 95,3 |
| Vastattavaa yhteensä | | 856,4 | 853,0 | 845,9 | 828,0 |

Tilinpäätöksen laadintaperiaatteet

Suomen Posti -konsernin tilinpäätös on laadittu Suomen kirjanpitolain säännösten ja osakeyhtiölain mukaisesti.

KONSOLIDOINTIPERIAATTEET

Konsernitilinpäätökseen sisältyvät:

1) Emoyhtiö Suomen Posti Oyj ja ne yhtiöt, joissa Suomen Posti Oyj suoraan tai välillisesti omistaa yli 50 % kaikkien osakkeiden tuottamasta äänimäärästä ja joissa konsernilla on määräysvalta (konserniyritykset).

Tilikauden aikana hankitut tai perustetut konserniyritykset on otettu mukaan konsernitilinpäätökseen hankintatähtäimen perustamishetkestä lähtien.

Konserniyritysten keskinäinen osakeomistus on eliminoitu hankintamenomenetelmällä. Tällöin hankintameno on kohdistettu hankituksi varoiksi ja veloiksi niiden käypien arvojen perusteella. Siltä osin, kun hankintameno ylittää konsernin osuuden hankitun yhtiön käypien arvojen mukaisista nettovaroista, erotus on esitetty konserniliikearvona.

Konserniyritysten sisäiset liiketapahtumat, saamiset ja velat sekä konsernin sisäinen voitonjako on eliminoitu. Vähemmistöosuudet konserniyritysten tuloksista ja omista pääomista on erotettu, ja ne esitetään omina erinään konsernin tuloslaskelmassa ja taseessa.

2) Konsernitilinpäätökseen on yhdistelty pääomaosuusmenetelmällä liiketoimintaa harjoittavat osakkuusyritykset, joissa konsernin omistusosuus ja äänivalta on 20–50 %.

Osakkuusyhtiöosakkeista maksettu mahdollinen liikearvo, joka on laskettu samojen periaatteiden mukaan kuin tytäryhtiöiden liikearvo, on sisällytetty osakkeiden tasearvoon. Konsernin osuutta vastaavat osuudet osakkuusyritysten tuloksista vähennettynä liikearvoista tehdyillä poistoilla on esitetty omalla rivillään konsernituloslaskelmassa ennen rahoitustuottoja ja -kuluja. Osakkuusyrityksiltä saadut osingot on eliminoitu.

Muut kuin liiketoimintaa harjoittavat osakkuusyritykset ja muut yhtiöt, joissa konsernin äänivalta on pienempi kuin 20 %, on esitetty taseessa hankintamenojen suuruusina. Saadut osingot on esitetty tuloslaskelmassa.

LIIKEVAIHTO

Liikevaihto on laskettu vähentämällä suoritteiden myyntituotoista välilliset verot ja myönnettyt alennukset.

Tuotteiden ja palveluiden myynti on tuloutettu niiden tultua luovutetuiksi. Konsernilla ei ole pitkäkestoisia projekti-toimituksia.

VALMISTUS OMAAN KÄYTTÖÖN

Valmistus omaan käyttöön on arvostettu hankintameno, johon on sisällytetty vain muuttuvat menot. Valmistus

omaa käyttöön on aktivoitu taseeseen oikaisemalla tuloslaskelman kuluja. Valmistus omaan käyttöön kohdistuu lähinnä ajoneuvoihin.

VALUUTTAMÄÄRÄISTEN ERIEN KÄSITTELY

JA JOHDANNAISSOPIMUKSET

Valuuttamääräiset liiketapahtumat on kirjattu kirjanpitoon tapahtumapäivän mukaiseen kurssiin euroiksi muutettuina. Tilinpäätöksessä valuuttamääräiset saamiset ja velat on muutettu euroiksi tilinpäätöspäivän Euroopan Keskuspankin keskikurssiin. Varsinaiseen liiketoimintaan liittyvät kurssierot on käsitelty myyntien ja ostojen oikaisuina.

Rahoitukseen ja konsernin kokonaisposition suojaamiseen liittyvät kurssierot on esitetty rahoituksen kurssieroissa. Valuutta- ja korkoriskien suojaamiseksi tehdyt johdannaisopimukset on arvostettu tilinpäätöspäivän kurssiin. Johdannaisiin sisältyvä korkotekijä on jaksotettu sopimusajalle, ja realisoitumattomat valuuttakurssierot on konsernitilinpäätöksessä kirjattu tuloslaskelmaan rahoituksen kurssieroiksi.

Ulkomaisten tytäryhtiöiden tuloslaskelmat on muunnettu euroiksi tilikauden keskikurssiin ja taseet tilinpäätöspäivän kurssiin. Muuntoerot, jotka syntyvät ulkomaisten tytäryhtiöiden tuloslaskelmien muuntamisesta keskikurssiin ja taseiden muuntamisesta tilinpäätöspäivän kurssiin samoin kuin ulkomaisten tytäryhtiöiden omien pääomien muuntamisesta syntyvät kurssierot on kirjattu voittovaroihin aikaisemmilta vuosilta.

KÄYTTÖOMAISUUS

Käyttöomaisuuden tasearvot perustuvat alkuperäisiin hankintamenoihin, vähennettynä suunnitelman mukaisilla poistoilla. Suomen Posti -konsernille yhtiöittämisessä 1.1.1994 siirtyneen omaisuuden alkuperäisenä hankintameno on apporttiarvo. Suomen PT:n ja edelleen Suomen Posti Yhtymä Oy:n jakautumisessa käyttöomaisuus siirtyi Suomen Posti -konsernille myös tasejatkuvuutta noudattaen.

Käyttöomaisuudesta on tehty suunnitelman mukaiset tasapoistot. Poistot perustuvat arvioituun taloudelliseen käyttöikään. Tavallisimmat pitoajat ovat:

| | |
|--|--------|
| Aineettomat oikeudet ja muut pitkävaikutteiset menot | 3–10 v |
| Liikearvo ja konserniliikearvo | 5–10 v |
| Rakennukset ja rakennelmat | 8–40 v |
| Koneet ja kalusto | 3–13 v |
| Maa- ja vesialueiden arvoista ei ole tehty poistoja. | |

Konserniliikearvo poistetaan 5 vuodessa. Poikkeaminen tästä periaatteesta arvioidaan tapauskohtaisesti. Yli 5 vuotta pitempi poisto-aika perustuu vakiintuneen liiketoiminnan pitkäaikaiseen strategiseen arvoon. 10 vuoden poisto-aikaa on käytetty Atkos Oy:n sekä Capella- ja Eurocom-alakonsernien hankinnasta syntyneisiin konserniliike-arvoihin.

Pysyvät arvonalennukset tehdään ylimääräisinä poistoina. Käyttöomaisuuden myyntivoitot ja -tappiot on kirjattu liiketoiminnan muihin tuottoihin ja muihin kuluihin.

Leasingvuokramaksut kirjataan vuokratulueksi eikä hyödykkeitä esitetä käyttöomaisuutena.

TUTKIMUS- JA TUOTEKEHITYS- SEKÄ YMPÄRISTÖNSUOJELUMENOT

Tutkimus- ja kehittämismenot samoin kuin ympäristömenot on kirjattu vuosikuluiksi syntymishetken mukaan.

VAIHTO-OMAISUUS

Vaihto-omaisuus on arvostettu hankintahintaan, keskimääräiseen hankintahintaan tai tätä alempana todennäköiseen luovutushintaan varovaisuusperiaatetta noudattaen.

RAHAT, PANKKISAAMISET JA RAHOITUSARVOPAPERIT

Rahat ja pankkisaamiset sisältävät käteiset varat toimipaikoissa, pankkitilit ja muut käteiseen rahaan rinnastettavat varat.

Rahoitusarvopapereina esitetään sijoitukset ja saamiset, joiden aiottu hallussapitoaika on pääsääntöisesti alle vuoden mittainen. Markkinanoteeratut arvopaperit arvostetaan alkuperäiseen hankintamenuon tai sitä alempana todennäköiseen luovutushintaan.

ELÄKEJÄRJESTELYT

Suomen Posti Oyj:n ja muiden kotimaisten Posti-konsernin konserniyhtymien eläketurva on järjestetty Suomen Postin eläkesäätiössä Leijonajakelu Oy:tä lukuunottamatta. Ulkomaiset tytäryhtiöt hoitavat eläkejärjestelynsä paikallisen käytännön mukaisesti.

Sekä lakisääteeseen että lisäeläketurvaan (Posti- ja telelaitosta pitkään palvelleille) liittyvät eläkevastuut on katettu.

TULOVEROT, LASKENNALLINEN VERVELKA JA LASKENNALLINEN VEROSAAMINEN

Tuloverot sisältävät suoriteperusteiset verot sekä laskennallisen veroveljan ja verosaamisen muutoksen.

Laskennallinen verovelka ja -saaminen on laskettu verotuksen ja tilinpäätöksen välisille väliaikaisille eroille

käyttäen tilinpäätöshetkellä vahvistettua seuraavien vuosien verokantaa. Taseeseen sisältyy laskennallinen verovelka kokonaisuudessaan ja laskennallinen verosaaminen arvioidun todennäköisen saamisen suuruisena.

Konsernitaseessa konserniyhtymien tilinpäätössiirrot, jotka liittyvät verosuunnitteluun ja muodostuvat poistoverosta, on jaettu omaksi pääomaksi ja laskennalliseksi verovelaksi. Konsernituloslaskelmassa näiden muutos on jaettu laskennallisen veroveljan muutokseksi ja tilikauden tulokseksi. Emoyhtiön tilinpäätöksessä tilinpäätössiirrot sisältävät myös piilevän veroveljan.

Osakeyhtiölain mukaan konsernin vapaaseen omaan pääomaan sisältyviä tilinpäätössiirtoja ei voi sisällyttää konsernin voitonjakokelpoisiin varoihin osingonjaon enimmäismäärää laskettaessa.

KUNNOSSAPITO JA KORJAUKSET

Kunnossapito- ja korjausmenot on kirjattu vuosikuluiksi lukuun ottamatta suuria peruseräkorjauksia, jotka on aktivoitu hyödykkeen hankintamenuon. Vuokrahuoneistojen peruseräkorjaukset on aktivoitu, ja ne poistetaan kymmenessä vuodessa tai vuokra-aikana, mikäli se on lyhyempi.

SATUNNAISET TUOTOT JA KULUT

Satunnaisiin tuottoihin ja kuluihin on kirjattu konsernin varsinaiseen liiketoimintaan kuulumattomat poikkeukselliset ja määrältään huomattavat liiketapahtumat mukaan lukien konserniavustukset.

PAKOLLISET VARAUKSET

Tilivuoden kuluksi ja pakollisten varausten lisäykseksi on kirjattu ne vastaiset menot, joista ei todennäköisesti kerry niitä vastaavaa tuloa samoin kuin menetykset, joiden toteutumista pidetään todennäköisenä ja joiden määrä on arvioitavissa riittävällä tarkkuudella.

KONSERNIN TULOSRAPORTOINTI

Suomen Posti Oyj on tehnyt periaatepäätöksen siirtyä vuoden 2006 alusta tilinpäätös- ja osavuositulosraportoinnissaan listautuneilta yhtiöiltä vaadittavaan, EU-direktiivien mukaiseen IFRS-tilinpäätöskäytäntöön.

Liitetiedot

| milj. euroa | | Konserni | | Emoyhtiö | |
|-------------|---|----------------|----------------|---------------|---------------|
| | | 2003 | 2002 | 2003 | 2002 |
| 1 | Liikevaihto markkina-alueittain | | | | |
| | Suomi | 1 087,9 | 1 057,0 | 992,1 | 973,4 |
| | Muut maat | 57,6 | 55,1 | – | – |
| | Yhteensä | 1 145,5 | 1 112,1 | 992,1 | 973,4 |
| | Valmistus omaan käyttöön | | | | |
| | Aineet, tarvikkeet ja tavarat | 0,8 | 0,8 | – | – |
| | Ulkopuoliset palvelut | 0,1 | 0,1 | – | – |
| | Palkat | 0,2 | 0,2 | – | – |
| | Eläkekulut | 0,1 | 0,1 | – | – |
| | Yhteensä | 1,2 | 1,2 | – | – |
| 2 | Liiketoiminnan muut tuotot | | | | |
| | Käyttöomaisuuden myyntivoitot | 9,6 | 7,4 | 4,2 | 2,6 |
| | Vuokratuotot | 5,6 | 7,3 | 16,4 | 18,7 |
| | Muut liiketoiminnan tuotot | 2,1 | 2,0 | 1,0 | 0,7 |
| | Yhteensä | 17,3 | 16,7 | 21,6 | 22,0 |
| 3 | Henkilöstökulut | | | | |
| | Palkat ja palkkiot | 482,9 | 466,1 | 343,8 | 340,4 |
| | Eläkekulut | 82,0 | 85,0 | 59,2 | 64,2 |
| | Muut henkilösivukulut | 33,6 | 30,6 | 23,8 | 20,7 |
| | Yhteensä | 598,5 | 581,7 | 426,8 | 425,3 |
| | Johdon palkat ja palkkiot | | | | |
| | Toimitusjohtajat | 2,1 | 1,7 | 0,3 | 0,3 |
| | Hallituksen jäsenet | 0,2 | 0,2 | 0,1 | 0,1 |
| | Hallintoneuvoston jäsenet | 0,1 | 0,1 | 0,1 | 0,1 |
| | Yhteensä | 2,4 | 2,0 | 0,5 | 0,5 |
| | Henkilökunnan lukumäärä keskimäärin tilikauden aikana | | | | |
| | Kokoaikaiset | 15 247 | 15 858 | 10 677 | 11 115 |
| | Osa-aikaiset | 8 345 | 7 219 | 5 864 | 5 850 |
| | Yhteensä | 23 592 | 23 077 | 16 541 | 16 965 |
| | Johdon eläkesitoumukset | | | | |
| | Konserniyhtiöissä toimitusjohtajien eläkeiäksi on sovittu 60–65 vuotta. Emoyhtiön toimitusjohtajan eläkeiäksi on sovittu 60 vuotta. | | | | |
| 4 | Liiketoiminnan muut kulut | | | | |
| | Vuokrat | 41,8 | 43,4 | 44,4 | 46,8 |
| | Käyttöomaisuuden myyntitappiot | 0,2 | 0,2 | 0,1 | 0,0 |
| | Liiketoiminnan muut kulut | 191,5 | 192,4 | 169,8 | 178,2 |
| | Yhteensä | 233,5 | 236,0 | 214,4 | 225,1 |

| milj. euroa | | Konserni | | Emoyhtiö | |
|-------------|---|-------------|-------------|-------------|-------------|
| | | 2003 | 2002 | 2003 | 2002 |
| 5 | Rahoitustuotot ja -kulut | | | | |
| | Osinkotuotot | | | | |
| | Saman konsernin yrityksiltä | | | 0,8 | 2,5 |
| | Yhteensä | 0,0 | 0,0 | 0,8 | 2,5 |
| | Korkotuotot pitkäaikaisista sijoituksista | | | | |
| | Saman konsernin yrityksiltä | | | 1,5 | 1,7 |
| | Muilta | 0,2 | 0,3 | 0,2 | 0,3 |
| | Yhteensä | 0,2 | 0,3 | 1,7 | 2,0 |
| | Muut korko- ja rahoitustuotot | | | | |
| | Saman konsernin yrityksiltä | | | 0,0 | 0,1 |
| | Muilta | 6,4 | 5,0 | 5,9 | 4,7 |
| | Yhteensä | 6,4 | 5,0 | 5,9 | 4,8 |
| | Korko- ja rahoitustuotot yhteensä | 6,6 | 5,3 | 7,6 | 6,8 |
| | Korkokulut ja muut rahoituskulut | | | | |
| | Saman konsernin yrityksille | | | 0,4 | 0,7 |
| | Muilla | 4,3 | 3,4 | 3,8 | 2,9 |
| | Yhteensä | 4,3 | 3,4 | 4,2 | 3,6 |
| | Rahoitustuotot ja -kulut yhteensä | 2,3 | 1,9 | 4,2 | 5,7 |
| | Erään korko- ja rahoitustuotot sisältyy kurssivoittoja (netto) | -0,3 | 0,0 | -0,3 | 0,0 |
| 6 | Satunnaiset erät | | | | |
| | Saadut konserniavustukset | | | 15,3 | 14,8 |
| | Annetut konserniavustukset | | | -1,3 | -0,7 |
| | Yhteensä | | | 14,0 | 14,1 |
| 7 | Tuloverot | | | | |
| | Tuloverot varsinaisesta toiminnasta | 28,0 | 20,2 | 26,4 | 19,7 |
| | Tuloverot edellisiltä vuosilta | 1,3 | 1,3 | - | 1,3 |
| | Laskennallisen verovelan muutos tilinpäätössiirroista | -0,4 | -0,9 | | |
| | Laskennallisen verosaatavan muutos jakotuseroista | 0,1 | 0,9 | 0,1 | 0,9 |
| | Yhteensä | 29,0 | 21,4 | 26,5 | 21,9 |

Liitetiedot

| milj. euroa | Konserni | | Emoyhtiö | |
|--|--------------|--------------|-------------|-------------|
| | 2003 | 2002 | 2003 | 2002 |
| 8 Aineettomat hyödykkeet | | | | |
| Aineettomat oikeudet | | | | |
| Hankintameno 1.1. | 23,3 | 20,9 | 20,3 | 18,1 |
| Lisäykset | 2,9 | 3,0 | 2,4 | 2,7 |
| Vähennykset | -1,2 | -0,6 | -0,9 | -0,5 |
| Vähennykset/lisäykset liiketoimintasiirrossa | 0,3 | - | -0,2 | - |
| Hankintameno 31.12. | 25,3 | 23,3 | 21,6 | 20,3 |
| Kertyneet poistot 1.1. | 14,8 | 11,8 | 13,1 | 10,5 |
| Vähennysten kertyneet poistot | -0,4 | -0,5 | -0,3 | -0,5 |
| Liiketoimintas.vähennysten/lisäysten kertyneet poistot | - | - | -0,1 | - |
| Siirtojen kertyneet poistot | 0,1 | - | - | - |
| Tilikauden poisto | 3,1 | 3,6 | 2,5 | 3,1 |
| Kertyneet poistot 31.12. | 17,6 | 14,8 | 15,1 | 13,1 |
| Kirjanpitoarvo 31.12. | 7,7 | 8,5 | 6,5 | 7,2 |
| Liikearvo | | | | |
| Hankintameno 1.1. | 10,0 | 9,7 | 1,2 | 1,2 |
| Lisäykset | 15,5 | 0,2 | - | - |
| Vähennykset | -0,1 | - | -0,1 | - |
| Hankintameno 31.12. | 25,4 | 10,0 | 1,1 | 1,2 |
| Kertyneet poistot 1.1. | 5,0 | 3,1 | 1,1 | 0,9 |
| Vähennysten ja siirtojen kertyneet poistot | -0,1 | - | 0,0 | - |
| Tilikauden poisto | 2,1 | 1,8 | - | 0,2 |
| Kertyneet poistot 31.12. | 7,0 | 5,0 | 1,1 | 1,1 |
| Kirjanpitoarvo 31.12. | 18,4 | 5,0 | - | 0,1 |
| Konserniliikearvo | | | | |
| Hankintameno 1.1. | 135,6 | 93,0 | | |
| Muuntoero | -0,3 | 0,1 | | |
| Lisäykset | 0,7 | 42,5 | | |
| Hankintameno 31.12. | 136,0 | 135,6 | | |
| Kertyneet poistot 1.1. | 24,4 | 11,9 | | |
| Tilikauden poisto | 13,4 | 12,5 | | |
| Kertyneet poistot 31.12. | 37,8 | 24,4 | | |
| Kirjanpitoarvo 31.12. | 98,3 | 111,3 | | |
| Muut pitkävaikutteiset menot | | | | |
| Hankintameno 1.1. | 3,9 | 3,5 | 2,9 | 2,9 |
| Lisäykset | 1,4 | 0,4 | 1,3 | - |
| Vähennykset | -1,8 | - | -1,8 | - |
| Siirrot erien välillä | -0,1 | - | - | - |
| Hankintameno 31.12. | 3,3 | 3,9 | 2,4 | 2,9 |
| Kertyneet poistot 1.1. | 3,0 | 2,8 | 2,7 | 2,7 |
| Vähennysten ja siirtojen kertyneet poistot | -1,6 | 0,0 | -1,7 | 0,0 |
| Tilikauden poisto | 0,2 | 0,2 | 0,1 | 0,0 |
| Kertyneet poistot 31.12. | 1,7 | 3,0 | 1,1 | 2,7 |
| Kirjanpitoarvo 31.12. | 1,6 | 0,9 | 1,3 | 0,1 |
| Ennakkomaksut | | | | |
| Lisäykset | 0,9 | - | - | - |
| Hankintameno 31.12. | 0,9 | - | - | - |
| Kirjanpitoarvo 31.12. | 0,9 | - | - | - |
| Aineettomat hyödykkeet yhteensä | 126,8 | 125,7 | 7,8 | 7,4 |

| milj. euroa | Konserni | | Emoyhtiö | |
|---|--------------|--------------|--------------|--------------|
| | 2003 | 2002 | 2003 | 2002 |
| 9 Aineelliset hyödykkeet | | | | |
| Maa- ja vesialueet | | | | |
| Hankintameno 1.1. | 44,1 | 45,4 | 43,1 | 44,4 |
| Lisäykset | 2,6 | 0,3 | 2,6 | 0,2 |
| Vähennykset | -2,9 | -1,5 | -2,9 | -1,5 |
| Hankintameno 31.12. | 43,8 | 44,1 | 42,7 | 43,1 |
| Kirjanpitoarvo 31.12. | 43,8 | 44,1 | 42,7 | 43,1 |
| Rakennukset ja rakennelmat | | | | |
| Hankintameno 1.1. | 244,3 | 248,5 | 234,7 | 239,8 |
| Muut oikaisut ja muuntoero | 0,0 | 0,8 | - | - |
| Lisäykset | 13,6 | 6,6 | 10,6 | 6,3 |
| Vähennykset | -10,4 | -11,6 | -10,1 | -11,5 |
| Hankintameno 31.12. | 247,5 | 244,3 | 235,1 | 234,7 |
| Kertyneet poistot 1.1. | 67,1 | 59,9 | 66,0 | 59,8 |
| Muut oikaisut ja muuntoero | 0,1 | 0,7 | - | - |
| Vähennysten kertyneet poistot | -3,1 | -3,3 | -3,0 | -3,3 |
| Siirtojen kertyneet poistot | 0,5 | - | - | - |
| Tilikauden poisto | 9,6 | 9,9 | 9,1 | 9,4 |
| Kertyneet poistot 31.12. | 74,1 | 67,1 | 72,1 | 66,0 |
| Kirjanpitoarvo 31.12. | 173,4 | 177,1 | 163,0 | 168,7 |
| Koneet ja kalusto | | | | |
| Hankintameno 1.1. | 331,5 | 316,1 | 152,7 | 160,0 |
| Muut oikaisut ja muuntoero | 0,1 | 7,4 | - | - |
| Lisäykset | 36,9 | 40,4 | 7,2 | 10,9 |
| Vähennykset | -47,6 | -32,5 | -20,2 | -13,0 |
| Vähennykset/lisäykset liiketoimintasiirrossa | - | - | -0,9 | -5,2 |
| Siirrot erien välillä | 0,3 | - | - | - |
| Hankintameno 31.12. | 321,3 | 331,5 | 138,8 | 152,7 |
| Kertyneet poistot 1.1. | 200,8 | 178,5 | 94,1 | 92,5 |
| Muut oikaisut ja muuntoero | 0,1 | 7,7 | - | - |
| Vähennysten kertyneet poistot | -44,7 | -29,1 | -20,0 | -12,2 |
| Liiketoimintas.vähennysten/lisäysten kertyneet poistot | - | - | -0,7 | -2,7 |
| Siirtojen kertyneet poistot | 0,7 | - | - | - |
| Tilikauden poisto | 41,6 | 43,7 | 15,5 | 16,5 |
| Kertyneet poistot 31.12. | 198,4 | 200,8 | 89,0 | 94,1 |
| Kirjanpitoarvo 31.12. | 122,9 | 130,7 | 49,8 | 58,6 |
| Tuotannon koneiden ja laitteiden tasearvo 31.12. | 108,0 | 117,2 | 43,4 | 51,8 |
| Muut aineelliset hyödykkeet | | | | |
| Hankintameno 1.1. | 17,5 | 15,7 | 14,8 | 14,4 |
| Muut oikaisut ja muuntoero | 0,0 | 1,3 | - | - |
| Lisäykset | 1,8 | 0,9 | 1,2 | 0,5 |
| Vähennykset | -1,9 | -0,3 | -1,6 | 0,0 |
| Hankintameno 31.12. | 17,5 | 17,5 | 14,4 | 14,8 |
| Kertyneet poistot 1.1. | 10,2 | 7,1 | 8,3 | 6,3 |
| Muut oikaisut ja muuntoero | 0,0 | 1,0 | - | - |
| Vähennysten kertyneet poistot | -1,5 | -0,3 | -1,2 | 0,0 |
| Tilikauden poisto | 2,8 | 2,4 | 2,5 | 2,1 |
| Kertyneet poistot 31.12. | 11,5 | 10,2 | 9,5 | 8,3 |
| Kirjanpitoarvo 31.12. | 6,0 | 7,4 | 4,9 | 6,5 |
| Keskeneräiset hankinnat | | | | |
| Hankintameno 1.1. | 6,3 | 3,1 | 5,7 | 2,8 |
| Lisäykset | 20,9 | 26,4 | 9,5 | 14,1 |
| Vähennykset | -24,8 | -23,2 | -13,8 | -11,1 |
| Hankintameno 31.12. | 2,4 | 6,3 | 1,4 | 5,7 |
| Kirjanpitoarvo 31.12. | 2,4 | 6,3 | 1,4 | 5,7 |
| Aineelliset hyödykkeet yhteensä | 348,4 | 365,6 | 261,8 | 282,6 |

Liitetiedot

| milj. euroa | Konserni | | Emoyhtiö | |
|---|-------------|-------------|--------------|--------------|
| | 2003 | 2002 | 2003 | 2002 |
| 10 Sijoitukset | | | | |
| Osakkeet konserniyritykset | | | | |
| Hankintameno 1.1. | 0,1 | 0,1 | 120,6 | 120,1 |
| Lisäykset | – | – | 1,2 | 0,5 |
| Vähennykset | -0,1 | – | -1,0 | – |
| Hankintameno 31.12. | – | 0,1 | 120,9 | 120,6 |
| Kirjanpitoarvo 31.12. | – | 0,1 | 120,9 | 120,6 |
| Osakkeet osakkuusyrietykset | | | | |
| Hankintameno 1.1. | 23,4 | 23,0 | 24,0 | 23,7 |
| Lisäykset | 0,0 | 1,2 | – | 0,7 |
| Vähennykset | 0,0 | -0,7 | 0,0 | -0,4 |
| Siirrot erien välillä | 0,9 | -0,1 | – | – |
| Hankintameno 31.12. | 24,3 | 23,4 | 24,0 | 24,0 |
| Kertyneet poistot ja arvonalennukset 1.1. | 1,9 | 1,9 | 1,9 | 1,9 |
| Vähennysten kertyneet poistot | 0,6 | – | – | – |
| Arvonalennukset | 0,2 | – | – | – |
| Kertyneet poistot 31.12. | 2,7 | 1,9 | 1,9 | 1,9 |
| Kirjanpitoarvo 31.12. | 21,6 | 21,5 | 22,1 | 22,1 |
| Muut osakkeet | | | | |
| Hankintameno 1.1. | 20,1 | 20,2 | 20,1 | 20,2 |
| Vähennykset | -0,8 | -0,1 | -0,8 | -0,1 |
| Hankintameno 31.12. | 19,3 | 20,1 | 19,3 | 20,1 |
| Kertyneet poistot ja arvonalennukset 1.1. | 2,8 | 2,8 | 2,8 | 2,8 |
| Arvonalennusten peruutukset | -0,5 | – | -0,5 | – |
| Kertyneet poistot 31.12. | 2,3 | 2,8 | 2,3 | 2,8 |
| Kirjanpitoarvo 31.12. | 17,0 | 17,3 | 17,0 | 17,3 |
| Saamiset konserniyritykset | | | | |
| Pääomalainasaamiset | | | | |
| Hankintameno 1.1. | | | 40,5 | 5,4 |
| Lisäykset | | | 6,0 | 35,2 |
| Vähennykset | | | 0,0 | -0,1 |
| Hankintameno 31.12. | | | 46,5 | 40,5 |
| Kirjanpitoarvo 31.12. | | | 46,5 | 40,5 |
| Saamiset osakkuusyrietykset | | | | |
| Pääomalainasaamiset | | | | |
| Hankintameno 1.1. | 1,9 | 1,6 | 1,9 | 1,9 |
| Lisäykset | 0,1 | 0,1 | 0,1 | 0,1 |
| Vähennykset | 0,0 | 0,2 | – | – |
| Hankintameno 31.12. | 2,0 | 1,9 | 2,0 | 1,9 |
| Kirjanpitoarvo 31.12. | 2,0 | 1,9 | 2,0 | 1,9 |
| Muut saamiset | | | | |
| Hankintameno 1.1. | 0,0 | 0,6 | – | – |
| Vähennykset | 0,0 | -0,6 | – | – |
| Hankintameno 31.12. | – | – | – | – |
| Kirjanpitoarvo 31.12. | – | – | – | – |
| Sijoitukset yhteensä | 40,6 | 40,9 | 208,5 | 202,5 |

| milj. euroa | Konserni | | Emoyhtiö | |
|--|--------------|--------------|--------------|--------------|
| | 2003 | 2002 | 2003 | 2002 |
| Pitkäaikaiset saamiset | | | | |
| 11 Saamiset saman konsernin yrityksiltä | | | | |
| Lainasaamiset | | | 43,7 | 33,8 |
| Yhteensä | | | 43,7 | 33,8 |
| 12 Saamiset osakkuusyrityksiltä | | | | |
| Lainasaamiset | 1,6 | 1,6 | 1,6 | 1,6 |
| Yhteensä | 1,6 | 1,6 | 1,6 | 1,6 |
| 13 Laskennallinen verosaaminen | | | | |
| Jaksotuseroista | 0,1 | 0,2 | 0,1 | 0,2 |
| Yhteensä | 0,1 | 0,2 | 0,1 | 0,2 |
| Lyhytaikaiset saamiset | | | | |
| 14 Saamiset saman konsernin yrityksiltä | | | | |
| Myyntisaamiset | | | 4,2 | 2,4 |
| Lainasaamiset | | | 11,0 | 8,0 |
| Muut saamiset | | | 0,4 | 0,6 |
| Siirtosaamiset | | | 15,6 | 17,6 |
| Yhteensä | | | 31,3 | 28,6 |
| 15 Saamiset osakkuusyrityksiltä | | | | |
| Myyntisaamiset | 0,6 | 0,6 | 0,5 | 0,3 |
| Siirtosaamiset | - | 0,1 | - | 0,1 |
| Yhteensä | 0,6 | 0,7 | 0,5 | 0,4 |
| 16 Siirtosaamisten olennaiset erät | | | | |
| Korkosaamiset | 2,1 | 1,5 | 2,1 | 1,5 |
| Verosaamiset | 1,6 | 3,9 | - | - |
| Saamiset muilta postihallinnoilta | 18,2 | 27,8 | 18,1 | 27,8 |
| Muut siirtosaamiset | 7,7 | 13,4 | 4,4 | 10,0 |
| Yhteensä | 29,6 | 46,6 | 24,6 | 39,3 |
| 17 Oma pääoma | | | | |
| Osakepääoma 1.1. | 70,0 | 70,0 | 70,0 | 70,0 |
| Osakepääoma 31.12. | 70,0 | 70,0 | 70,0 | 70,0 |
| Muut rahastot 1.1. | 142,7 | 142,7 | 142,7 | 142,7 |
| Muut rahastot 31.12. | 142,7 | 142,7 | 142,7 | 142,7 |
| Voitto edellisiltä tilikaudelta 1.1. | 312,3 | 283,8 | 283,7 | 243,0 |
| Osingonjako | -15,0 | -8,0 | -15,0 | -8,0 |
| Voitto edellisiltä tilikaudelta 31.12. | 297,3 | 275,8 | 268,7 | 235,0 |
| Tilikauden voitto 31.12. | 46,8 | 36,6 | 64,3 | 48,7 |
| Oma pääoma yhteensä | 556,9 | 525,1 | 545,7 | 496,4 |

Liitetiedot

| milj. euroa | | Konserni | | Emoyhtiö | |
|-------------|---|--------------|--------------|--------------|--------------|
| | | 2003 | 2002 | 2003 | 2002 |
| 18 | Laskelma voitonjakokelpoisista varoista 31.12. | | | | |
| | Muut rahastot | 142,7 | 142,7 | 142,7 | 142,7 |
| | Voitto edellisiltä tilikausilta | 297,3 | 275,8 | 268,7 | 235,0 |
| | Tilikauden voitto | 46,8 | 36,6 | 64,3 | 48,7 |
| | Poistoerosta omaan pääomaan siirretty osuus | -35,9 | -38,6 | | |
| | Yhteensä | 451,0 | 416,4 | 475,7 | 426,4 |
| 19 | Kertynyt poistoero | | | | |
| | Kertynyt poistoero | | | 35,6 | 37,6 |
| | Yhteensä | | | 35,6 | 37,6 |
| 20 | Pakolliset varaukset | | | | |
| | Varaus tyhjen toimitilojen vastaisiin vuokramenoihin | 0,0 | 0,1 | 0,0 | 0,1 |
| | Varaus vastaisiin ympäristömenoihin | 0,2 | 0,4 | - | - |
| | Muut varaukset | 0,2 | 0,5 | 0,2 | 0,5 |
| | Yhteensä | 0,4 | 1,0 | 0,2 | 0,5 |
| | Pitkäaikainen vieras pääoma | | | | |
| 21 | Laskennallinen verovelka | | | | |
| | Tilinpäätössiirroista | 13,9 | 14,3 | 10,3 | 10,9 |
| | Yhteensä | 13,9 | 14,3 | 10,3 | 10,9 |
| | Laskennallinen verovelka on esitetty vain konsernin taseessa. | | | | |
| | Lyhytaikainen vieras pääoma | | | | |
| 22 | Velat saman konsernin yrityksille | | | | |
| | Ostovelat | | | 12,9 | 10,4 |
| | Muut velat | | | 4,7 | 8,7 |
| | Siirtovelat | | | 1,7 | 1,1 |
| | Yhteensä | | | 19,3 | 20,2 |
| 23 | Velat osakkuusyrityksille | | | | |
| | Ostovelat | 2,6 | 2,0 | 2,2 | 1,9 |
| | Yhteensä | 2,6 | 2,0 | 2,2 | 1,9 |
| 24 | Siirtovelkojen olennaiset erät | | | | |
| | Verovelat | 8,0 | 5,6 | 6,7 | 4,5 |
| | Lomapalkkajaksotus | 92,6 | 83,7 | 64,7 | 62,2 |
| | Velat muille postihallinnoille | 12,8 | 19,9 | 12,8 | 19,9 |
| | Muut siirtovelat | 20,7 | 22,7 | 9,4 | 8,8 |
| | Yhteensä | 134,1 | 131,9 | 93,6 | 95,3 |

| milj. euroa | | Konserni | | Emoyhtiö | |
|-------------|--|-------------|-------------|-------------|-------------|
| | | 2003 | 2002 | 2003 | 2002 |
| 25 | Korollinen vieras pääoma | | | | |
| | Pitkäaikainen | 63,0 | 63,2 | 60,0 | 60,0 |
| | Lyhytaikainen | 1,0 | 28,5 | 5,1 | 37,1 |
| | Yhteensä | 64,0 | 91,7 | 65,1 | 97,1 |
| 26 | Annetut vakuudet, vastuusitoumukset ja muut vastuut | | | | |
| | Velat, joiden vakuudeksi annettu kiinnityksiä kiinteistöön | | | | |
| | Rahalaitoslainat | 1,4 | - | - | - |
| | Annetut kiinnitykset | 5,2 | 2,5 | - | - |
| | Vakuudeksi annetut kiinnitykset yhteensä | 5,2 | 2,5 | - | - |
| | Muut omasta puolesta annetut vakuudet | | | | |
| | Annetut kiinteistökiinnitykset | 0,1 | 0,1 | 0,1 | 0,1 |
| | Pantatut arvopaperit | 13,0 | 12,6 | 9,9 | 11,3 |
| | Yhteensä | 13,1 | 12,7 | 10,0 | 11,4 |
| | Samaan konserniin kuuluvien yritysten puolesta annetut vakuudet | | | | |
| | Pantatut arvopaperit | | | 2,7 | 1,3 |
| | Takaukset | | | 3,6 | 2,3 |
| | Yhteensä | | | 6,3 | 3,6 |
| | Muiden puolesta annetut vakuudet | | | | |
| | Takaukset | 0,1 | 0,1 | 0,1 | 0,1 |
| | Yhteensä | 0,1 | 0,1 | 0,1 | 0,1 |
| | Leasingvastuut | | | | |
| | Ulkopuolisista leasingsopimuksista maksamatta olevat määrä | | | | |
| | Erääntyy seuraavana vuonna | 3,4 | 1,8 | 1,4 | 1,0 |
| | Myöhemmin maksettavat | 4,2 | 2,5 | 2,1 | 1,6 |
| | Yhteensä | 7,6 | 4,3 | 3,5 | 2,6 |
| | Konsernin sis. leasingsopimuksista maksamatta olevat määrät | | | | |
| | Erääntyy seuraavana vuonna | | | 9,2 | 8,8 |
| | Myöhemmin maksettavat | | | 15,9 | 13,1 |
| | Yhteensä | | | 25,1 | 21,9 |
| | Vuokrasopimusvastuut (jäljellä olevat) | 81,4 | 40,3 | 26,4 | 29,6 |
| | Muut vastuut | 2,6 | 2,1 | 2,2 | 1,7 |
| 27 | Johdannaisopimukset | | | | |
| | Valuuttatermiinit | | | | |
| | Käypä arvo | 0,0 | 0,0 | 0,0 | 0,0 |
| | Kohde-etuuden arvo | 5,6 | 6,1 | 5,6 | 6,1 |
| | Koronvaihtosopimukset | | | | |
| | Käypä arvo | -0,6 | -0,7 | -0,6 | -0,7 |
| | Kohde-etuuden arvo | 41,4 | 40,0 | 40,0 | 40,0 |
| | Johdannaisopimuksia on käytetty konsernin valuutta- ja korkoriskien suojaamiseen ja ne on arvostettu saatavilla oleviin tilinpäätöspäivän markkinahintoihin. | | | | |

Osakkeet ja osuudet

| SUOMEN POSTI -KONSERNI, OSAKKEET JA OSUUDET 31.12.2003 | | | | |
|--|------------------------------|-----------------------------------|-----------------------------------|---------------------------------------|
| Konserniyritykset Nimi ja kotipaikka | Liike- toiminta- ryhmä | Konsernin omistus- osuus, % | Emoyhtiön omistus- osuus, % | Kirjanpitoarvo Konserni 1 000 e |
| Atkos Oy, Helsinki | SVV | 100 | 100 | 42 776 |
| Capella Group AB, Tukholma | SVV | 100 | 100 | 44 997 |
| Capella AB, Tukholma | SVV | 100 | - | 24 420 |
| Capella System AB, Tukholma | SVV | 100 | - | 30 |
| Capella Sverige AB, Tukholma | SVV | 100 | - | 112 |
| Capella Danmark A/S, Herlev | SVV | 100 | - | 200 |
| Capella Norge AS, Oslo | SVV | 100 | - | 116 |
| Capella GmbH, Frankfurt | SVV | 100 | 100 | 181 |
| Data Informatic GmbH, München | SVV | 100 | - | 51 |
| Oy EDI Management Finland Ltd, Helsinki | SVV | 51,09 | 51,09 | 120 |
| Easy Km Oy, Helsinki | M | 100 | 100 | 15 473 |
| Eurocom-Depora Informationssysteme GmbH & Co.KG, Frankfurt | SVV | 100 | - | 511 |
| Eurocom-Depora Verwaltungsgesellschaft mbH, Frankfurt | SVV | 100 | - | 26 |
| FU Malmö AB, Tukholma | SVV | 100 | - | 11 |
| Global Mail FP Oy, Helsinki | L | 100 | 99,92 | 706 |
| Jakelumarkkinat Oy, Helsinki | VV | 100 | 100 | 2 116 |
| Jakeluykkönen Oy, Helsinki | VV | 100 | 100 | 891 |
| Leijonajakelu Oy, Helsinki | VV | 100 | 100 | 100 |
| Logia Oy, Vantaa | L | 100 | 100 | 262 |
| Logistic Mail St. Petersburg Ltd, Pietari | L | 100 | - | 16 |
| LP-Logistiikkapalvelut Oy, Vantaa | L | 100 | 100 | 3 739 |
| LP-Logistika OÜ, Tallinna | L | 100 | - | 154 |
| Poske Logistiikka Oy, Helsinki | L | 60 | 60 | 2 040 |
| IT Optimo Oy, Helsinki | M | 100 | 100 | 4 250 |
| North Euroway Oy, Kotka | L | 60 | 60 | 792 |
| Prologistics Consulting Finland Oy, Espoo | L | 51,09 | 51,09 | 356 |
| Postlink Oy, Tampere | SVV | 100 | - | 8 |
| Postlink Print Oy, Tampere | SVV | 100 | - | 37 |
| Tampereen Ykkösjakelut Oy, Tampere | VV | 55 | - | 37 |
| TGM-Target Group Management Oy, Helsinki | SVV | 85 | - | 315 |
| Tietonauha Oy, Tampere | L | 100 | - | 851 |
| KOY Kulmakeskus, Joutseno | M | 100 | 100 | 432 |
| KOY Laitilan Postikulma, Laitila | M | 100 | 100 | 518 |
| KOY Saarijärven Postitalo, Saarijärvi | M | 100 | 100 | 443 |
| KOY Sahrenmaa, Parkano | M | 55,8 | 55,8 | 457 |
| KOY Säästösave, Toijala | M | 58,5 | 58,5 | 375 |
| KOY Tampereen Kuoppamäentie 3 a, Tampere | SVV | 100 | - | 294 |
| Yhteensä konserniyritykset | | | | 148 213 |
| Lyhenteet: VV = Viestinvälitys, SVV = Sähköinen viestinvälitys, L = Logistiikka, M = Muut liiketoiminnot | | | | |
| Osakkuusyrietykset Nimi ja kotipaikka | | Konsernin omistus- osuus, % | Emoyhtiön omistus- osuus, % | Kirjanpitoarvo Konserni 1 000 e |
| AS Eesti Elektron Post, Tallinna | | 49,14 | 49,14 | 111 |
| Elielin Pysäköinti Oy, Helsinki | | 27,80 | 27,80 | 210 |
| Esa Jakelut Oy, Lahti | | 40 | 40 | 684 |
| Helsingin Jakelu-Expert Oy, Helsinki | | 40 | - | 67 |
| Kelpo Kuljetus Fi Oy, Helsinki | | 49 | 49 | 1 648 |
| Kymppiposti Oy, Helsinki | | 50 | 50 | 50 |
| Relation & Brand AB, Tukholma | | 48,95 | - | 256 |
| SIA Latvijas Elektroniskais Pasts, Riika | | 48,75 | 48,75 | 131 |
| Turku-Palvelu Oy, Turku | | 20 | - | 76 |
| Yhteensä | | | | 3 234 |
| Asunto-, kiinteistö- ja huoneisto-osakkeet | | | | 19 231 |
| Osakkuusyrietykset yhteensä | | | | 22 465 |
| Asunto-, kiinteistö- ja huoneisto-osakkeet muissa yhtiöissä | | | | 15 988 |
| Muut yhtiöt | | | | 1 050 |
| Muut osakkeet ja osuudet yhteensä | | | | 17 038 |
| Osakkeet ja osuudet yhteensä | | | | 187 716 |

Rahoitusriskit

Konsernin liiketoimintaan liittyy rahoitusriskejä, kuten likviditeetti-, korko-, valuutta- ja vastapuoliriskit. Konsernirahoitus hoitaa keskitetysti rahoitusriskien hallinnan hallituksen vahvistaman rahoituspolitiikan mukaisesti. Rahoitusriskeistä raportoidaan hallitukselle säännöllisesti. Tavoitteena on ylläpitää rahoituksellista joustavuutta, tunnistaa riskit ja vähentää operatiivisen toiminnan rahoitusriskejä.

LIKVIDITEETTIRISKI

Konsernin kassavirtojen suuren päivittäisen vaihtelun aiheuttaman likviditeettiriskin minimoimiseksi panostetaan kassanhallintaan ja likviditeettisuunnitteluun. Suomen Posti Oyj:llä on 20 miljoonan euron lyhytaikainen luottolimiitti, joka ei ollut käytössä 31.12.2003. Lisäksi Suomen Posti Oyj:llä on useamman pankin kanssa kotimaiset yritystodistusohjelmat, joista 31.12.2003 ei ollut käytössä yhtään.

KORKORISKI

Korollisten saatavien ja velkojen korkoriskiä suojataan hajauttamisen lisäksi koronvaihto-, korko-optio- ja korkoterminisopimuksilla. Korkoriskiä seurataan sekä korkovirtariskinä että hintariskinä korkoriskiasemalaskennalla, joka pohjautuu konsernille soveltuvan normi-

salkun sekä laina- ja rahoitusinstrumenttien korkoperiodien vertailuun. Suomen Posti Oyj:llä oli 31.12.2003 koronvaihtosopimuksia nimellisarvoltaan 40 miljoonaa euroa.

VALUUTTARISKI

Valtaosa konsernin kassavirroista, saamisista ja veloista on euroina. Valuuttariski rajoittuu ensisijaisesti ulkomaisten tytä- ja osakkuusyhtiöiden omiin pääomiin ja sitoumuksiin sekä ulkomaan postiliikenteen saamisiin ja velkoihin. Konserni ei suojaa ulkomaisten tytä- ja osakkuusyhtiöiden omista pääomista johtuvia muuntoeroja. Suomen Posti Oyj:llä oli 31.12.2003 ulkoisia valuuttatermiinisopimuksia 5,6 miljoonan euron nimellisarvosta.

VASTAPUOLIRISKI

Vastapuoliriskien minimoimiseksi likvidien varojen sijoittamisessa hyväksytään hallitukselta saatujen valtuuksien puitteissa vain vastapuolet, joilla on korkea luottokelpoisuus. Myös johdannaissopimuksia tehdään vain vakavaraisten pankkien ja luottolaitosten kanssa. Rahoitustoiminnasta ei ole aiheutunut luottotappioita tilikauden aikana.

Hallituksen esitys

HALLITUKSEN ESITYS YHTIÖKOKOUKSELLE

Suomen Posti Oyj:n voitto tilikaudelta 2003 on 64 320 117,03 euroa.

Emoyhtiön jakokelpoiset varat ovat 475 744 017,82 euroa

ja Suomen Posti -konsernin, konsernitaseen 31.12. 2003 mukaan, 450 951 277,83 euroa.

Hallitus esittää yhtiökokoukselle, että osinkoa jaetaan 20 000 000,00 euroa

ja että loppuosa tilikauden voitosta jätetään voittovaratilille.

Helsingissä 24. helmikuuta 2004

Matti Elovaara
puheenjohtaja

Kari Haavisto
varapuheenjohtaja

Samuli Haapasalo

Erkki Helaniemi

Mikko Kosonen

Antti Palkinen

Antero Palmolahti

Soili Suonoja

Jukka Alho
toimitusjohtaja

Tilintarkastuskertomus

SUOMEN POSTI OYJ:N OSAKKEENOMISTAJILLE

Olemme tarkastaneet Suomen Posti Oyj:n kirjanpidon, tilinpäätöksen ja hallinnon tilivuodelta 2003. Hallituksen ja toimitusjohtajan laatima tilinpäätös sisältää toimintakertomuksen sekä konsernin ja emoyhtiön tuloslaskelman, taseen ja liitetiedot. Suorittamamme tarkastuksen perusteella annamme lausunnon tilinpäätöksestä ja hallinnosta.

Tilintarkastus on suoritettu hyvän tilintarkastustavan mukaisesti. Kirjanpitoa sekä tilinpäätöksen laatimisperiaatteita, sisältöä ja esittämistapaa on tällöin tarkastettu riittävässä laajuudessa sen toteamiseksi, ettei tilinpäätös sisällä olennaisia virheitä tai puutteita. Hallinnon tarkastuksessa on selvitetty hallintoneuvoston ja hallituksen jäsenten sekä toimitusjohtajan toiminnan lainmukaisuutta osakeyhtiölain säännösten perusteella.

Lausuntonamme esitämme, että tilinpäätös on laadittu kirjanpitolaisten ja tilinpäätöksen laatimista koskevien muiden säännösten ja määräysten mukaisesti. Tilinpäätös antaa kirjanpitolaisten tarkoitetulla tavalla oikeat ja riittävät tiedot konsernin sekä emoyhtiön toiminnan tuloksesta ja taloudellisesta asemasta. Tilinpäätös konsernitilinpäätökseen voidaan vahvistaa sekä vastuuvapaus myöntää emoyhtiön hallintoneuvoston ja hallituksen jäsenille sekä toimitusjohtajalle tarkastamaltamme tilikaudelta. Hallituksen esitys jakokelpoisen oman pääoman käsittelystä on osakeyhtiölain mukainen.

Helsingissä 24. helmikuuta 2004

KPMG WIDERI OY AB
KHT-yhteisö

Jorma Heikkinen KHT

Solveig Törnroos-Huhtamäki KHT

Hallintoneuvoston lausunto

Suomen Posti Oyj:n hallintoneuvosto on tänään pitämässään kokouksessa käsitellyt Suomen Posti Oyj:n vuoden 2003 tilinpäätöksen ja tilintarkastuskertomuksen.

Hallintoneuvosto esittää lausuntonaan vuoden 2004 varsinaiselle yhtiökokoukselle, että tuloslaskelma ja tase tilikaudelta 2003 vahvistetaan ja yhtyy hallituksen ehdotukseen voittovarojen käyttämisestä.

Helsingissä 30. maaliskuuta 2004

Antero Kekkonen
hallintoneuvoston puheenjohtaja

Tunnusluvut

| Suomen Posti -konsernin tunnusluvut | 2003 | 2002 | 2001 | 2000 | 1999 |
|--|---------|---------|---------|---------|---------|
| Toiminnan laajuus | | | | | |
| Liikevaihto, milj. euroa | 1 145,5 | 1 112,1 | 1 046,1 | 1 068,9 | 1 013,8 |
| Henkilöstö 31.12. | 23 740 | 22 544 | 22 809 | 24 763 | 25 347 |
| Henkilöstö keskimäärin | 23 592 | 23 077 | 23 304 | 25 543 | 26 097 |
| Investoinnit, milj. euroa | 71,6 | 98,3 | 160,8 | 85,3 | 77,4 |
| % liikevaihdosta | 6,3 | 8,8 | 15,4 | 8,0 | 7,6 |
| Tutkimus- ja kehitysmenot, milj. euroa | 22,4 | 19,2 | 21,0 | 14,5 | 5,9 |
| % liikevaihdosta | 2,0 | 1,7 | 2,0 | 1,4 | 0,6 |
| Kannattavuus | | | | | |
| Liikevoitto ilman liikearvopoistoja, milj. euroa | 89,2 | 69,9 | 43,9 | 93,3 | 74,9 |
| % liikevaihdosta | 7,8 | 6,3 | 4,2 | 8,7 | 7,4 |
| Liikevoitto, milj. euroa | 73,7 | 55,6 | 32,0 | 92,0 | 74,6 |
| % liikevaihdosta | 6,4 | 5,0 | 3,1 | 8,6 | 7,4 |
| Voitto ennen satunnaisia eriä, milj. euroa | 76,1 | 58,3 | 32,9 | 97,9 | 77,3 |
| % liikevaihdosta | 6,6 | 5,2 | 3,1 | 9,2 | 7,6 |
| Voitto ennen veroja, milj. euroa | 76,1 | 58,3 | 32,9 | 97,9 | 77,3 |
| % liikevaihdosta | 6,6 | 5,2 | 3,1 | 9,2 | 7,6 |
| Tilikauden voitto, milj. euroa | 46,8 | 36,6 | 20,1 | 68,0 | 53,7 |
| % liikevaihdosta | 4,1 | 3,3 | 1,9 | 6,4 | 5,3 |
| Tase ja tunnusluvut | | | | | |
| Oma pääoma, milj. euroa | 556,9 | 525,1 | 496,5 | 489,1 | 421,8 |
| Taseen loppusumma, milj. euroa | 856,4 | 853,0 | 801,1 | 767,0 | 713,1 |
| Oman pääoman tuotto-% | 8,7 | 7,2 | 4,1 | 14,7 | 12,1 |
| Sijoitetun pääoman tuotto-% | 12,9 | 10,5 | 6,5 | 20,4 | 16,1 |
| Quick ratio | 1,5 | 1,3 | 1,0 | 1,4 | 1,1 |
| Omavaraisuusaste-% | 65,8 | 62,3 | 63,0 | 65,3 | 60,3 |
| Nettovelkaantumisaste (gearing), % | -21,1 | -14,7 | -12,3 | -30,5 | -23,7 |
| Suhteellinen velkaantuneisuus, % | 25,4 | 28,7 | 27,9 | 24,7 | 27,7 |

Laskentakaavat

Tunnuslukujen laskentakaavat

| | | |
|------------------------------------|-------|--|
| Oman pääoman tuotto, % | 100 x | $\frac{\text{tulos ennen satunnaisia eriä - tuloverot}}{\text{oma pääoma + vähemmistöosuus}} \\ \text{(keskimäärin tilikauden aikana)}$ |
| Sijoitetun pääoman tuotto, % | 100 x | $\frac{\text{tulos ennen satunnaisia eriä} \\ + \text{korkokulut + muut rahoituskulut}}{\text{taseen loppusumma - korottomat velat - pakolliset varaukset}} \\ \text{(keskimäärin tilikauden aikana)}$ |
| Maksuvalmius (Quick ratio) | | $\frac{\text{lyhytaikaiset saamiset + rahoitusarvopaperit} \\ + \text{rahat ja pankkisaamiset}}{\text{lyhytaikainen vieras pääoma - lyhytaikaiset saadut ennakot}}$ |
| Omavaraisuusaste, % | 100 x | $\frac{\text{oma pääoma + vähemmistöosuus}}{\text{taseen loppusumma - saadut ennakot}}$ |
| Nettovelkaantumisaste (gearing), % | 100 x | $\frac{\text{korollinen vieras pääoma} \\ - \text{rahat ja pankkisaamiset - rahoitusarvopaperit}}{\text{oma pääoma + vähemmistöosuus}}$ |
| Suhteellinen velkaantuneisuus, % | 100 x | $\frac{\text{vieras pääoma} \\ + \text{pakolliset varaukset - saadut ennakot}}{\text{liikevaihto}}$ |

Taloudelliset julkaisut ja palvelut medioille

TALOUDELLISET JULKAISUT

Suomen Posti Oyj:n vuosikertomukset ja osavuosit-saukset julkaistaan suomeksi, ruotsiksi ja englanniksi. Vuosikertomus ja osavuosit-saukset sekä tiedotteet julkaistaan myös Postin internet-sivuilla osoitteessa www.posti.fi

OSAVUOSITULOKSET VUONNA 2004

Osavuosit-saus 3 kk viikko 18

Osavuosit-saus 6 kk viikko 32

Osavuosit-saus 9 kk viikko 44

JULKAISUJA VOI TILATA OSOITTEESTA

Suomen Posti Oyj

Viestintä

Anne Huhtala

PL 1, 00011 POSTI

puh. 020 451 5415

anne.huhtala@posti.fi

TALOUSVIESTINTÄ-ASIOISSA PALVELEVAT

Petri Aaltonen

viestintäjohtaja

puh. 020 451 4676

petri.aaltonen@posti.fi

Päivi Alakuijala

viestintäpäällikkö

puh. 020 451 5674

paivi.alakuijala@posti.fi

Raimo Autio

viestintäpäällikkö

puh. 020 451 4624

raimo.autio@posti.fi



Suomen Posti Oyj | Vuosikertomus 2003

Toimitus | Suomen Posti Oyj, Viestintä ja Spokesman Oy

Graafinen suunnittelu | Spokesman Oy

Kuvat | Tapio Mustasaari

Paino | Libris Oy

Paperi | kansi G-Print 250 g/m², sisäsivut Novatech Single Matt 150 g/m²





Postin pääkonttori, Helsinki

A large, white, lowercase letter 'p' is positioned on the left side of the image. The background is a bright yellow, and a large blue oval shape is visible on the right side. The top of the image features a dark blue gradient.

Suomen Posti Oyj • PL 1 • 00011 POSTI • Puhelin 0204 511
Postin puhelinpalvelu yksityisille 0200 71000, yrityksille 0200 77000 • www.posti.fi
Kotipaikka: Helsinki • Y-tunnus 1531864-4